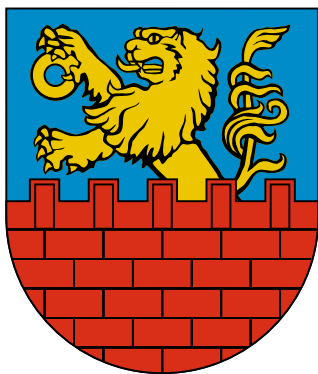


**To miejsce  
czeka  
na Twoją  
reklamę**

tel./fax 23 691 23 43  
gazeta@noknasielsk.pl

www.noknasielsk.pl



ISSN 1232-8529

# Życie NASIELSKA

rok powstania 1994

Nr **6** (340)  
16–29 marca 2012

CZASOPISMO SAMORZĄDU GMINNEGO

cena 1,60 zł (w tym 5% VAT)

## Zmiany w SP ZOZ



STR. 3

## Fundusz sołecki 2011



STR. 11

## Jak grzyby po deszczu



STR. 12

## W sobotę rusza liga



STR. 16



# Drzewa ograniczają widoczność

Choć drzewa pełnią w miastach często funkcję estetyczną i dodają im uroku, to jednak zdarza się, że niestety także utrudniają życie, zwłaszcza kierowcom. Co jakiś czas, gdy dochodzi do niebezpiecznych sytuacji, dostajemy sygnały o miejscach, gdzie ograniczają one widoczność. Do dwóch bardzo podobnych zdarzeń doszło ostatnio przy wyjeździe z Biedronki oraz przy Tesco.

Przy wyjeździe z parkingu Biedronki dwa drzewa rosnące na poboczu z lewej strony skutecznie ograniczając widoczność (zwłaszcza wiosną i latem) i możliwość dostrzeżenia pojazdów jadących od strony centrum miasta. Zdarza się, że owe drzewa są wykorzystywane też przez organizatorów różnych imprez (np. przedstawień cyrkowych) do promowania widowiska. Wówczas są na nich zawieszane tekturowe plakaty skutecznie rzucające się w oczy, ale i równie skutecznie ograniczając widoczność. Całkiem niedawno jeden z nasielszczan, pan Piotr, tylko dzięki swojemu refleksowi uniknął stłuczki przy wyjeździe w tym miejscu.

Czytaj na str. 3

**Zapraszamy do placówki  
partnerskiej Alior Banku:**

Oferujemy m.in.:

- kredyty mieszkaniowe,
- pożyczki gotówkowe,
- konta osobiste.

Zachęcamy do zapoznania się z naszą ofertą.

Nasielsk  
ul. Polskiej Organizacji  
Wojskowej 2  
☎ 23 691 26 67



**ALIOR  
BANK**

Partner



# Uzdolnieni pensjonariusze

Nasielski Dom Pomocy Społecznej im. Jana Pawła II jest jedną z najlepiej działających placówek tego typu na Mazowszu. W zeszłym roku na łamach naszej gazety pisaliśmy m.in. o znajdującym się tam nietypowym Ogrodzie terapeutycznym. Teraz przyjrzymy się pracownikom terapii zajęciowej i nie tylko...

– Mamy pięć pracowni terapeutycznych: plastyczną, ceramiczną, gastronomiczną, rehabilitacyjną i kulturalno-oświatową, gdzie znajduje się punkt informatyczny oraz kącik prasowy – wymienia Agata Nowak, dyrektor nasielskiego DPS-u.

Czytaj na str. 9

InterRisk WARTA ERGO HESTIA POLSKIE TOWARZYSTWO UBEZPIECZEŃ Allianz PZU

**AGENCJA UBEZPIECZENIOWA**

**ALFA STAR**  
Biuro Podróży

Nasielsk, ul. Św. Wojciecha 3,  
tel. 692 135 558, tel./fax (23)691 24 42





Komisariat Policji,  
tel. 23 691-23-77, 23 691-22-07

Straż Pożarna Nasielsk  
998

Pogotowie Ratunkowe  
tel. 999

Pogotowie energetyczne  
991 lub 24 365 10 10

Pogotowie Gazowe  
992 lub 0 608 069 128

Pogotowie Ciepłownicze  
tel. 23 691-23-46

TAXI. Postój  
tel. 23 691-27-17

Zarząd Gospodarki  
Komunalnej i Mieszkaniowej  
tel. 23 691-23-64

SPZOZ NASIELSK,  
ul. Sportowa 2  
tel. 23 691-25-03

Ośrodek Zdrowia w Starych  
Pieścirogach, ul. Sikorskiego 1  
tel. 23 691-23-98

Ośrodek Zdrowia w Ciekusynie,  
ul. Sportowa 5  
tel. 23 693-50-05

NZOZ „Centrum Medyczne”  
ul. Warszawska 47,  
tel. 23 691-25-14

NZOZ TERA-MED  
Stare Pieścirogi, ul. Srebrna 1  
tel./fax 23 693 14 26

NZOZ „MEDICA”  
ul. Kościuszki 40 A,  
tel./fax 23 693-20-02

SOCPR „CARITAS”  
ul. Żwirki i Wigury 5,  
tel. 23 693-14-28

Poradnia Terapii Uzależnień,  
ul. Warszawska 50  
tel. 23 693-02-50

Urząd Miejski w Nasielsku,  
ul. Elektronowa 3  
tel. 23 693-30-00

Urząd Pocztowy w Nasielsku,  
ul. Warszawska 26  
tel./fax 23 691-26-43

Miejski Ośrodek Pomocy Społecznej,  
ul. Elektronowa 3  
tel. 23 693-30-06

Mazowiecki Ośrodek  
Doradztwa Rolniczego  
tel. 23 693-30-12

Nasielski Ośrodek Kultury,  
ul. Kościuszki 12  
tel./fax 23 691-23-43

Miejsko-Gminna  
Biblioteka Publiczna,  
ul. Piłsudskiego 6  
tel. 23 691-25-52

Hala Sportowa,  
ul. Staszica 1, tel. (23) 693-30-865

Stadion Miejski,  
ul. Sportowa, tel. (23) 693-13-32

Parafia Rzymskokatolicka  
w Nasielsku, tel. (23) 691-26-53

Parafia Rzymskokatolicka,  
w Starych Pieścirogach  
tel. (23) 693-10-25

Parafia Rzymskokatolicka  
w Ciekusynie, tel. (23) 693-50-08

Polski Związek Wędkarski  
koło nr 13 w Nasielsku  
tel. (23) 693 00 26

UM

# Szkolenie dla rolników

Mazowiecki Ośrodek Doradztwa Rolniczego w Warszawie, ODR w Nasielsku zaprasza rolników na szkolenie: Zasady prawidłowego wypełniania wniosku o płatności bezpośrednie, ONW i RS.

Szkolenie odbędzie się 21.03.2012 r. o godz. 10.00 w sali konferencyjnej UM w Nasielsku Wykład przeprowadzi Maria Brzezińska.

Organizator: Maria Brzezińska

Z UM

# Dofinansowanie do budowy przydomowych oczyszczalni

Wydział Gospodarki Komunalnej, Nieruchomości i Planowania Przestrzennego Urzędu Miejskiego w Nasielsku przypomina o możliwości składania wniosków o dofinansowanie budowy przydomowych oczyszczalni ścieków o przepustowości do 7,5 m³/d, do Wojewódzkiego Funduszu Ochrony Środowiska i Gospodarki Wodnej w Warszawie. Beneficjentami programu mogą być osoby fizyczne, osoby fizyczne prowadzące działalność gospodarczą oraz instytucje i organizacje wykonujące funkcje publiczne lub społeczne.

Więcej informacji znajduje się na stronie internetowej: <http://www.wfosigw.pl/strefa-beneficjenta/programy-2012>.

# Gdzie do NPL?

Od 1 stycznia 2012 r. usługi Nocnej i Świątecznej Pomocy Lekarskiej dla mieszkańców powiatu nowodworskiego świadczy SZPZOZ w Nowym Dworze Maz.

Podajemy telefony kontaktowe do punktu NŚPL przy szpitalu w Nowym Dworze Maz. ul. Miodowa 2

Centrale:  
512 258 542      (22) 775 30 81      (22) 765 83 00  
Numery wew. 220, 237, 343 - lekarz  
wew. 222, 365 - pielęgniarki  
(22) 756 83 22 – do wyjazdowego NPL

Od 2 lutego br. dodatkowe miejsce świadczenie tych usług znajduje się również w Nowym Dworze Maz, przy ul. Paderewskiego 7 w budynku „A” Przychodni Specjalistycznej. Tel. kontaktowy: (22) 775 20 39

## URZĄD SKARBOWY INFORMUJE

**Pracownicy Urzędu Skarbowego w Nowym Dworze Mazowieckim będą przyjmowali zeznania podatkowe za rok 2011 w Urzędzie Miejskim w Nasielsku, I piętro, sala nr 112 (sala konferencyjna) zgodnie z poniższym harmonogramem.**

**19.03.2012 r. (poniedziałek) 8.00 - 10.00**  
**26.03.2012 r. (poniedziałek) 8.00 - 10.00**  
**02.04.2012 r. (poniedziałek) 8.00 - 10.00**  
**16.04.2012 r. (poniedziałek) 8.00 - 10.00**  
**23.04.2012 r. (poniedziałek) 8.00 - 10.00**  
**30.04.2012 r. (poniedziałek) 8.00 - 10.00**

## BURMISTRZ NASIELSKA

**Grzegorz Arciszewski**

przyjmuje interesantów w sprawach różnych  
we wtorki i piątki w godzinach od 8.00 do 13.00.  
(Sekretariat pok. 104, I piętro, tel. 23-69-33-000).

## PRZEWODNICZĄCY RADY MIEJSKIEJ

**Grzegorz Duchnowski**

dyżuruje w poniedziałki  
w godzinach od 15.00 do 16.00  
Dyżury są pełnione w pokoju radnych nr 113 (I piętro).

## NASI RADNI – PREZENTACJE

# Stanisław Sotowicz

Radny Rady Miejskiej w Nasielsku

Dlaczego kandydował Pan do Rady Miejskiej? Czy tak wyobrażał Pan sobie pracę w radzie?

Do Rady Miejskiej wszedłem w wyborze mieszkańców po raz drugi. Pierwszy raz decyzję podjąłem po licznych rozmowach z mieszkańcami, którzy proponowali mi zawiązanie komitetu wyborczego. Jak każdy, miałem subiektywne spojrzenie na rolę i zadania radnego. Wizja taka jest na początku zawsze optymistyczna, jednak w zetknięciu z rzeczywistością przychodzi refleksja, że pojedynczy radny ma niewielkie możliwości działania. W poprzedniej kadencji przy ewidentnym podziale większość (koalicyjna) miała decydujący wpływ przy podejmowaniu kluczowych kierunków finansowej polityki gminy. Obecna kadencja (moja druga) po zmianach w Radzie Miejskiej pozwala zauważyć, że nie ma już żadnych podziałów na koalicję czy opozycję, a każdy z radnych podejmuje suwerenne decyzje w zgodzie z własnym sumieniem.

Mandat radnego staram się wykonywać uczciwie i właściwie reprezentować swoich wyborców.

Co Pana zdaniem należy w pierwszej kolejności zmienić w okręgu wyborczym, z którego Pan startował, i jakie miał Pan plany związane z funkcją radnego?

Tradycyjnie najważniejsza jest infrastruktura drogowa. Chciałbym, aby w obecnej kadencji został położony chodnik przy ul. Warszawskiej. Inwestycja ta jest o tyle istotna, że relatywnie dotyczy największej liczby mieszkańców. Z uwagi na to, że chodzi tu o drogę wojewódzką, jest szansa na wspólne wykonanie tego zadania. Następną ważną sprawą jest teren drogowy wokół rynku. Ciągłe remontowanie i łatanie dziur ma tylko charakter estetyczny, nie usuwa degradacji samej drogi, dlatego ważne byłoby położenie asfaltu. Wykonanie chodników, kanalizacji oraz wydzielenie miejsc parkingowych miałoby duże znaczenie dla poprawy jakości funkcjonowania mieszkańców w centrum Nasielska.

Czym zajmuje się Pan w Radzie Miejskiej? Dlaczego zdecydował się Pan na pracę w właśnie tych komisjach?

Z racji charakteru wykonywanego zawodu pracuję w Radzie Miejskiej w komisji Oświaty, Kultury i Sportu – jako jej przewodniczący. Ponadto zasiadam w komisji Infrastruktury i Porządku Publicznego oraz w komisji Budżetu i Finansów. Myślę, że komisje te pozwalają mi mieć realny wpływ na efektywne planowanie działań związanych z wydatkowaniem środków finansowych naszej gminy.

Czy mieszkańcy naszej gminy często zwracają się do Pana z prośbami o pomoc w rozwiązywaniu ich problemów?

Mieszkańcy zwracają się do mnie z wieloma różnymi sprawami. Zawsze staram się im pomagać jeśli tylko mogę. W rozmowach mieszkańcy bardzo często dzielą się swoimi spostrzeżeniami na temat pracy. Podpowiadają, jak rozwiązywać niektóre sytuacje w naszej gminie. Uwagi te są dla mnie bardzo cenne.

Minął rok działalności obecnej Rady Miejskiej, jak Pan go ocenia? Co udało się dokonać, a czego nie?

Ogólnie oceniam ten rok pozytywnie. Kierunek zmian, jakie nastąpiły, jest właściwy. Oczywiście jest mnóstwo problemów do rozwiązania i nie udało się wszystkiego zrealizować. Należy tu podkreślić, że głównym problemem jest duża powierzchnia gminy w stosunku do małej liczby mieszkańców. W związku z tym liczne drogi, oświetlenie, kanalizacja, wodociągi to inwestycje, które trzeba realizować na bardzo długich odcinkach, a co za tym idzie – są bardzo kosztowne. W głównej mierze możemy tylko realizować te zadania, które są dofinansowane ze środków zewnętrznych, gdyż gminy nie stać na to, aby zaciągać nowe, duże kredyty.

**Radny prywatnie:**

Urodził się 08.12.1964 r. Ma wykształcenie wyższe magisterskie; nauczyciel dyplomowany. Żonaty, dwoje dzieci. Mieszka w Nasielsku.





Z MIASTA

# Drzewa ograniczają widoczność

**Choć drzewa pełnią w miastach często funkcję estetyczną i dodają im uroku, to jednak zdarza się, że niestety także utrudniają życie, zwłaszcza kierowcom. Co jakiś czas, gdy dochodzi do niebezpiecznych sytuacji, dostajemy sygnały o miejscach, gdzie ograniczają one widoczność. Do dwóch bardzo podobnych zdarzeń doszło ostatnio przy wyjeździe z Biedronki oraz przy Tesco.**

Przy wyjeździe z parkingu Biedronki dwa drzewa rosnące na poboczu z lewej strony skutecznie ograniczając widoczność (zwłaszcza wiosną i latem) i możliwość dostrzeżenia pojazdów jadących od strony centrum miasta. Zdarza się, że owe drzewa są wykorzystywane też przez organizatorów różnych imprez (np. przedstawień cyrkowych) do promowania widowiska. Wówczas są na nich zawieszane tekturowe plakaty skutecznie rzucające się w oczy, ale i równie skutecznie ograniczając widoczność. Całkiem niedawno jeden z nasielszczan, pan Piotr, tylko dzięki swojemu refleksowi uniknął stłuczki przy wyjeździe w tym miejscu.



– Wyjeżdżając z parkingu, zatrzymałem się przed wyjazdem na ulicę Warszawską, spojrzałem w lewą stronę i nie zauważyłem, żeby coś jechało. Po chwili ruszyłem i od razu zahamowałem, a w tym momencie przemknął przede mną samochód. Mogłoby to skończyć się groźnie – tłumaczy.

Analogiczna sytuacja miała miejsce miała przy Tesco. Pani Monika pojechała do gimnazjum po córkę i gdy wyjeżdżała z ulicy Polnej w POW, wpadłby na nią inny szybko jadący samochód osobowy, którego możliwość zobaczenia utrudniły rosnące po lewej stronie drzewa. W tych przypadkach na szczęście udało się uniknąć wypadków.

Problem zgłosiliśmy do Mazowieckiego Zarządu Dróg Wojewódzkich w Warszawie, który jest odpowiedzialny za ulicę Warszawską, i do Starostwa Powiatowego, odpowiedzialnego za ulicę POW. Jak powiedziała nam te-

lefonicznie rzecznik MZDW Monika Burdon, sprawa zostanie zbadana w porozumieniu z władzami miasta i na bieżąco będziemy informowani o decyzjach. Wstępnie jednak powiedziała, że możliwe jest w takiej sytuacji usunięcie drzew i nasadzenie innych mniejszych, nieutrudniających widoczności.

Natomiast sekretarz powiatu nowodworskiego Marek Rączka zapewnił: – Wydział Inwestycji, Funduszy Zewnętrznych i Rozwoju uzgadnia z projektantami dokumentację budowlaną na przebudowę drogi ul. POW w Nasielsku. Powinna również być rozwiązana kwestia widoczności w obrębie skrzyżowań. Porządkowanie będzie mogło nastąpić w trakcie wykonywania robót związanych z przebudową drogi, która będzie realizowana w tym roku.

Michał B.



ZDROWIE

# Zmiany w SP ZOZ

Od pierwszych dni marca br. obowiązki dyrektora Samodzielnego Publicznego Zakładu Opieki Zdrowotnej w Nasielsku pełni Katarzyna Rusek, lekarz pediatra. Dotychczasowa dyrektorka placówki Maria Michalczyk przebywa na zwolnieniu lekarskim.

W styczniu br. Grzegorz Arciszewski burmistrz Nasielska zaproponował pani Michalczyk nowe warunki pracy i płacy, uznając, że w związku z mniejszą liczbą obowiązków – od nowego roku bowiem w SP ZOZ działa tylko Podstawowa Opieka Zdrowotna, a wcześniej w ramach nasielskiego ZOZ-u funkcjonowało także Ratownictwo Medyczne i Nocna Pomoc Lekarska – wynagrodzenie też powinno być mniejsze.

Z prośbą o pozostawienie pani dyrektor na dotychczasowych zasadach zwrócili się do Rady Miejskiej lekarze i personel medyczny SP ZOZ. Jednak burmistrz nie zmienił swojej decyzji, a pani dyrektor nie przyjęła nowych warunków. Z pracy jeszcze w lutym zrezygnowała główna księgowa, zaś kadrowa przebywa na zwolnieniu lekarskim. Z funkcji zastępcy dyrektora do spraw medycznych zrezygnował też pan Mariusz Hałaj, który nadal pracuje w przychodni jako lekarz.

Przez ostatnie tygodnie pojawiały się różne nazwiska osób, które rzekomo

miały zarządzać nasielską służbą zdrowia, ale mało kto spodziewał się chyba tego, że obowiązki dyrektorki placówki pełnić będzie pani Katarzyna Rusek, która jest doskonale znana naszym mieszkańcom. Przez wiele lat pracowała w nasielskiej przychodni, a przez niemal dwa lata (wrzesień 2006 – czerwiec 2008) była jej dyrektorem. Warto też wspomnieć, że mieszkała w naszym mieście i pełniła też funkcję przewodniczącej Rady Miasta.



– Pani Katarzyna Rusek zgodziła się czasowo pełnić obowiązki dyrektorki naszego SP ZOZ do momentu rozstrzygnięcia konkursu na to stanowisko – wyjaśnia Grzegorz Arciszewski. – Myślę, że znajdą się osoby, które w nim wystartują. Chciałbym, żeby dyrektor był jednocześnie lekarzem i menadżerem, aby nie było konieczności zatrudniania na etacie zastępcy do spraw medycznych – dodaje burmistrz.

Jednocześnie zapewnia, że z powodu zmian w kierownictwie placówki nie będzie żadnych komplikacji.

Poza osobą pełniącą czasowo obowiązki dyrektorki na umowę zlecenie zostały też zatrudnione osoby, które zajmą się księgowością i kadrą. A mieszkańcy mają zapewnioną opiekę medyczną. – Lekarze przyjmują pacjentów, jest szansa, że zostaną zatrudnieni kolejni, np. pediatra. Nie ma więc obaw co do funkcjonowania tej jednostki – mówi burmistrz. – Dodatkowo będziemy się starali wspierać nasz SP ZOZ. Już został wyrównany parking a w najbliższym czasie zostanie on odpowiednio utwardzony.

W kwestii umiejscowienia w nasielskiej przychodni przy ul. Sportowej punktu usług Nocnej i Świątecznej Pomocy Lekarskiej nadal trwają rozmowy. Tym razem jednak, jak podkreśla burmistrz prowadzone są one już między dyrektorami obu placówek (nasielskiego SP ZOZ i Nowodworskiego Centrum Medycznego). Nasielsk zaoferował nowodworskiej placówce darmową dzierżawę pomieszczeń.

– Koszty opłat za media tj. ok. 900 zł miesięcznie ponosić będzie gmina, żeby nie obciążać nimi SP ZOZ – mówi burmistrz Arciszewski.

Ale póki co konkretów w tej sprawie jeszcze nie ma.

(i.)

R E K L A M A

www.marco.com.pl

## HURTOWNIA ELEKTRYCZNA

- oprawy oświetleniowe LED
- świetłówki energooszczędne
- przedłużacze ogrodowe
- kable i przewody
- anteny telewizji cyfrowej DVBT
- wentylatory DOSPEL
- silikon i pianki uszczelniające
- kołki, wkręty, śruby i art. metalowe
- gniazdko i włączniki w cenach fabrycznych
- wiertarki, szlifierki, wkrętarki, wiertła, tarcze
- narzędzia tnące GLOBUS
- narzędzia ogrodowe i akcesoria

ŚWIETŁÓWKA ENERGOOSZCZĘDNA  
GOVENA LongLife 10 000h  
13W E27 2700K  
z VAT **9,89**

Lampa z diodami LED  
KANLUX LED48 GU10  
z VAT **14,89**

pn-pt 7-17  
sob 7-14

☎(23) 69 33 933 Nasielsk, ul. Płońska 20

ELEKTRYKA • PRZEWODY • OŚWIETLENIE



# Zdalne sterowanie

Władza, szeroko rozumiana, coraz bardziej oddala się od ludu i wymyśla, jakby tu trochę zaoszczędzić. Permanentne reformy przeprowadzane przez kolejne rządy i niekompetentne osoby psują państwo i nic dziwnego, że coraz częściej rozlega się rozpaczliwe wołanie: Komuno, wróć. Bo podobno tak źle, jak jest teraz, nawet za komuny nie było. Tyle pesymiści. Optymiści zaś mówią, że musi być gorzej, aby było lepiej. Tyle że nas może już nie być.

Nie do końca przemysłane działania innowacyjne dotyczą i nas, mieszkańców nasielskiej gminy. Przykładów jest wiele. Zacznę od tych, które są nie tylko dokuczliwe, ale i niebezpieczne.

Gaz. To wielkie dobrodziejstwo. O tym, że może stanowić poważne zagrożenie dla nas wszystkich, przekonaaliśmy się w ostatnich latach już kilka razy, kiedy rozerwane zostały nie tylko przyłącza, ale i linie przesyłowe. Wyciek gazu był ogromny. Co należy w takim wypadku zrobić? To proste. Odciąć dopływ gazu. Jeszcze niedawno robiła to ekipa z Nasielska. Teraz w tym celu do Nasielska musi dotrzeć ekipa z Ciechanowa (46 km) lub z Wyszkowa (55 km). Wcześniej ktoś musi tamtejsze dyspozytornie powiadomić, a nie każdy pamięta potrzebny w takiej sytuacji numer. Jesteśmy zdalnie strzeżeni. Dotąd mieliśmy szczęście, ale któregoś dnia tego szczęścia może zabraknąć. A to była swoistego rodzaju żółta kartka. Ostrzeżenie. Czy wyciągnięto jakieś wnioski? Wszystko wskazuje, że nie.

Usługi medyczne. Dotąd mieliśmy całodobową opiekę medyczną. Teraz straciliśmy nocną i świąteczną opiekę zdrowotną. I nie chodzi tu wcale o to, że zmienił się świadczeniodawca, bo i ten powinien utrzymać miejsce jej udzielania w Nasielsku. Tyle że jak dziecko pogniewał się na Nasielsk i chyba na swego pracodawcę, tj. starostę, a w konsekwencji i na Radę Powiatu, która tego starostę wybrała. To już wygląda na kpinę. Owszem, istnieje możliwość skorzystania z opieki medycznej, ale w tym celu należy się teraz udać do Nowego Dworu Mazowieckiego lub, jeśli zdoła się przekonać o potrzebie takowej pomocy dyspozytorkę, poczekać kilka godzin na przyjazd lekarza lub pielęgniarki. I w tym wypadku mamy do czynienia ze zdalnym sterowaniem.

Zalewa nas woda, ale czy tylko woda? Do awarii sieci wodociągowej, która pamięta jeszcze w wielu miejscach ponure czasy okupacji, jesteśmy przyzwyczajeni. Poprzedni zarządcy tej sieci przyzwyczaili nas jednak do tego (o zgrozo), że w wypadku awarii podejmowane były natychmiastowe działania naprawcze. I to zarówno w dzień, jak i w nocy, w dzień powszedni, jak i świąteczny (nawet w pierwszy dzień Bożego Narodzenia). Teraz nastąpiły inne obyczaje. W pierwszą niedzielę marca mieszkańcy Nasielska zaobserwowali dwa duże wycieki wody. Wypływała spod chodnika na ulicy Warszawskiej i w okolicach remizy strażackiej. Szczególnie niebezpieczny był jej wypływ na ulicy Warszawskiej. Woda zalewała ruchliwą ulicę, a pod wieczór zaczęła zamarzać. Próbowano dodzwonić się do różnych służb. Była niedziela. W efekcie postawiono po dłuższym czasie płotek, który, na dobrą sprawę, niewiele pomógł w zmniejszeniu niebezpieczeństwa, i poczekano, do poniedziałkowego poranka na usunięcie awarii. Sprawę pozostawiamy bez komentarza...

az



R E K L A M A

**WIOSENNA PROMOCJA**  
**RABAT**  
lub  
**MONTAŻ**  
*TY decydujesz*

napędy do bram:  
przesuwanych,  
skrzydłowych  
i garażowych

**ceny już od 984 zł**  
\* oferta ważna do wyczerpania zapasów

**Pro-Com** ul. Warszawska 68 Nasielsk tel. 23 691 25 60

## Z MIASTA

# Lipowa pełna dziur

Tegoroczne roztopy odkryły przed nami wiele niespodzianek, zwłaszcza tych drogowych. Niezbyt ciekawy obrazek możemy zobaczyć, a szczególnie odczuć, jeśli będziemy jechać autem ul. Lipową. Jej nawierzchnia jest już jak ser szwajcarski. Ten odcinek drogi był jesienią łatany, ale, najwyraźniej, trzeba będzie ponownie wykonać naprawę nawierzchni, bo wygląda to dość nieciekawie. Taki stan drogi spowodowany jest m.in. przejazdami ciężkich samochodów, które skracają sobie tędy drogę na wiadukt w Kątnych i Pieścirogach podczas prowadzonych prac modernizacyjnych. Podkreślić trzeba, że jest to często uczęszczana droga gminna, na tej ulicy znajduje się Zespołu Szkół Zawodowych i targowisko.

Miejmy nadzieję, że gdy tylko aura pozwoli, stan nawierzchni zostanie szybko naprawiony.

(k.)



fol. K. Mazurkiewicz

## Z GMINY

# Czekają na równiarkę



fol. K. Mazurkiewicz

– Co dzień ten sam koszmar, przejść nie można, jazda samochodem to męka. Doły, nierówności wystające kamienie – nikogo nie interesuje stan drogi, z której co dzień korzystają mieszkańcy wsi – skarży się nasz czytelnik mieszkający w Lubominku.

Na temat tamtejszej drogi niedawno pisaliśmy na łamach „Życia Nasielska”. Jednak cały czas docierają do nas sygnały, że stan drogi jest fatalny. Zimą było trudno tamtędy przejechać, a wiosna przyniosła jeszcze więcej problemów. Droga jest nierówna i błotnista. Dlatego każdy, kto postanowi wybrać się do Lubomina, powinien wiedzieć, że jazda w tym terenie będzie bardzo powolna i żmudna. Jednak najgorzej mają piesi i rowerzyści, którzy najbardziej odczuwają skutki braku odwodnień i równiarki.

– Trzeba wybierać mniejsze doły, żeby przejechać, inaczej po prostu nie ma możliwości. Na szczęście jeżdżę tędy co kilka dni do sklepu. Nie mam siły w tym wieku na szarpanie się po takiej drodze – żali się pan Jan.

Nierówności wystarczy wyrównać, aby choć trochę ułatwić poruszanie się po drodze wszystkim jej użytkownikom. Oddzielną sprawą jest problem melioracji przydrożnych rowów, o które przez kilka lat nikt nie dbał.

k.

## KRONIKA POLICYJNA

07.03. w Nunie nieznan sprawca wybił kamieniem szybę i uszkodził ramę okienną w budynku mieszkalnym Grzegorza L.

08.03. w Nasielsku policjanci zatrzymali Rafała B. i Pawła W., którzy znieważyli ich słowami wulgarnymi.

### Pijani na drodze

29.02. w Morgach Rafał H., mieszkaniec Morgów, kierował samochodem po spożyciu alkoholu (1,12 mg/l).

06.03. w Ciekusynie Łukasz S., mieszkaniec gminy Nowe Miasto, kierował rowerem po spożyciu alkoholu (0,80 mg/l).

## Kronika OSP



03.03. OSP Nasielsk została wezwana do pożaru w miejscowości Siennica. Zgłoszenie okazało się fałszywym alarmem.

05.03. strażacy z Nasielska wyjechali do pożaru śmietnika przy ul. Piłsudskiego.

07.03. OSP Nasielsk i OSP Psucin gasiły palący się samochód osobowy przy ul. Kościuszki.

W marcu jednostki OSP z gminy Nasielsk aż 11 razy wyjeżdżały do pożarów traw w miejscowościach: Nasielsk, Pieścirogi, Kątne, Żabiczyn i Ruskowo.

R E K L A M A

**SKUP BYDŁA, TUCZNIKÓW  
i KONI RZEŹNYCH**  
**termin płatności do 72 godz.**

**tel. 502 159 906 tel. 515 246 798**  
**OK-BUD P. Morawski, A. Olbryś**  
**Nasielsk, ul. Warszawska 103**



OŚWIATA

# Zmiany w szkolnictwie zawodowym

**Od przyszłego roku szkolnego wszystkie zasadnicze szkoły zawodowe będą trzyletnie. 1 września 2012 roku wejdą w życie zmiany w ustawie o systemie oświaty.**

Na XV sesji Rady Powiatu Nowodworskiego zajmowano się w dużej mierze kwestiami związanymi z edukacją, a mianowicie zmianami w szkołach na terenie powiatu. Sprawa dotyczy Zasadniczej Szkoły Zawodowej oraz Liceum Profilowanego w Zespole Szkół Zawodowych w Nasielsku przy ul. Lipowej 10, a także Zasadniczej Szkoły Zawodowej, Liceum Profilowanego i Uzupełniającego Liceum Ogólnokształcącego w Zespole Szkół Ponadgimnazjalnych w Pomiechówku przy ul. Ogrodniczej 6 oraz Liceum Profilowanego i Zasadniczej Szkoły Zawodowej w Zespole Szkół Zawodowych z Nowym Dworze Mazowieckim przy ul. Górskiej 39.

**Jak rzecz ma się do nasielskiej szkoły? O komentarz do planowanych działań poprosiliśmy Dyrektora Zespołu Szkół Zawodowych w Nasielsku Grzegorza Duchnowskiego.**

Rada Powiatu Nowodworskiego zatwierdziła uchwałę o zamiarze przekształcenia Zasadniczej Szkoły Zawodowej o okresie nauczania nie krótszym niż 2 lata i nie dłuższym niż 3 lata w Zespole Szkół Zawodowych w Nasielsku w trzyletnią szkołę zawodową. Z czego wynika takie przekształcenie i czemu ma ono służyć?

– W czerwcu 2008 r. Minister Edukacji Narodowej powołał zespół do spraw kształcenia zawodowego. Efektem działań tego zespołu było wypracowanie kierunkowych rozwiązań służących modernizacji kształcenia zawodowego i podniesieniu jego jakości. Znalazły one odzwierciedlenie w ustawie z dnia 19 sierpnia 2011 r. o zmianie ustawy o systemie oświaty oraz niektórych innych ustaw opublikowanych w Dzienniku Ustaw Nr 205 poz.



fot. M. Stamirowski

1206. Wprowadzone od 1 września 2012 r. zmiany w systemie kształcenia zawodowego wynikają z potrzeb polskiej gospodarki i rynku pracy. W zakresie organizacyjnym wprowadzone zmiany dotyczą przede wszystkim ustroju szkół ponadgimnazjalnych. Rada Powiatu w swojej uchwale zatwierdziła tylko to, do czego obligowała ją ustawa. W związku z ujednoliceniem długości cyklu kształcenia w zasadniczej szkole zawodowej organy jednostek samorządu terytorialnego są zobowiązane podjąć uchwały o zamiarze przekształcenia dotychczasowych 2-letnich zasadniczych szkół zawodowych w szkoły o 3-letnim okresie kształcenia na podstawie art. 59 ust. 1 i 6 ustawy z dnia 7 września 1991 r. o systemie oświaty. W tym stanie rzeczy Rada Powiatu zrobiła to, co zrobić musiała, podjęła uchwałę przekształcenia Zasadniczej Szkoły Zawodowej w 3-letnią.

Dlaczego zlikwidowane ma być Liceum Profilowane wchodzące w skład ZSZ przy ul. Lipowej w Nasielsku? W jaki sposób przebiegać będzie likwidacja – czy obecni uczniowie i ich rodzice mają powody do obaw w związku z podejmowaniem takich kroków?

– Likwidacji rzeczywiście nie będzie, bo ten typ szkoły uległ 3 lata temu „samolikwidacji”. Uczniów nie ma, więc powodów do obaw też nie. Uczniowie, którzy kończyli

ten typ szkoły w okresie jej prosperity, mogą tylko ją wspominać. Ostatni nabór przeprowadzono w roku szkolnym 2006/2007. Ostatni absolwenci zakończyli naukę w roku szkolnym 2008/2009. W nowej strukturze szkół ponadgimnazjalnych nie przewiduje się funkcjonowania liceum profilowanego. W tym stanie rzeczy podjęcie uchwały o zamiarze likwidacji Liceum Profilowanego w Zespole Szkół Zawodowych ma tylko wymiar formalny i porządkuje stan faktyczny.

Michał B.

## W SKRÓCIE

### Reformy, które nas dotyczą

Od pewnego czasu media informują o zmianach, jakie mają nastąpić od 1 lipca bieżącego roku w zakresie ratownictwa medycznego i w sądownictwie. W sprawach tych trwają konsultacje społeczne, organizowane są protesty. W naszej gminie na te tematy niewiele się mówi, a powinno się mówić dużo, ponieważ dotyczą one żywotnych interesów mieszkańców naszej gminy. Obecnie tylko sygnalizujemy problem.

#### Sądownictwo

Wiemy, że jak się mówi popularnie, część sądów rejonowych ma być zlikwidowana. Nie do końca to jest prawdą, ale ten problem naszej gminy bezpośrednio nie dotyczy. Dotyczy jednak pośrednio. Otóż skutkami zmian zagrożony jest sąd powiatowy w Nowym Dworze i sąd, któremu podlegamy, tj. sąd w Pułtusku. Otóż, przeprowadzana będzie reforma w zakresie struktur sądowniczych. To okazja, aby uporządkować pewne uciążliwe dla mieszkańców naszej gminy zaszłości zafundowane nam przez polityków różnych opcji. I tych z prawej i tych z lewej strony, którzy wspierali swoje partie zapominając o interesie gminy Nasielsk.

Nasielsk podlega sądowi i prokuraturze pułtuskiej. Sama ta podległość może nie byłaby problemem, gdyby nie to, że sąd ten podlega sądowi okręgowemu w Ostrołęce. O uciążliwości tej przynależności przekonali się wszyscy ci, którzy musieli swe życiowe problemy rozwiązywać w Ostrołęce, Ostrowi Mazowieckiej czy Białymstoku.

#### Ratownictwo medyczne

Zmiany będą dotyczyły głównie tak zwanych rejonów operacyjnych z dyspozytorniami i będą obowiązywały przez trzy lata. Ich ilość z 29 zostanie zmniejszona do 6 w Nasielsku będzie utrzymane miejsce wyczekiwania zespołu ratownictwa medycznego (tu będzie stała karetka pogotowia). Według projektu Nasielsk został przypisany do plockiego rejonu operacyjnego. Teraz telefon wzywający karetkę zostanie odebrany przez dyspozytora w Płocku i on zadysponuje karetkę z Nasielska lub w wypadku, gdyby ona była zajęta z pobliskiego miejsca wyczekiwania. To znacząca zmiana, bo „odrywa” nas od Warszawy, a nawet od Nowego Dworu. Czy jest to dla nas korzystne? Warto się na tym zastanowić, aby wyposażać naszych przedstawicieli w silne argumenty.

az

R E K L A M A

## POLPATRON

Firma Polpatron Sp. z o.o.  
09-712 Warszawa  
ul. Melomanów 8

### zatrudni do ochrony

osoby z orzecznym stopniem o niepełnosprawności  
Praca w miejscowości  
NOWY DWÓR MAZOWIECKI,  
osoby zainteresowane  
proszone są kontakt telefoniczny.  
Tel. 22 642 47 42  
Fax 22 651 82 20

O G Ł O S Z E N I E

# Gminny KONKURS

## O co chodzi?

Wykonaj dowolną pracę związaną z osobą lub twórczością naszego Patrona i wygraj cenne nagrody!  
Forma prac dowolna.  
Może to być:  
- plakat  
- szkic  
- wiersz  
- komiks  
...itp.

# “Wiosna z Iwaszkiewiczem”

**gdzie?**  
Prace prosimy składać do sekretariatu ZSO  
ul. Starzyńskiego 10

**kiedy?**  
13 kwietnia 2012  
upływa termin zgłaszania prac

**Organizator:**  
ZSO Liceum Ogólnokształcące im. Jarosława Iwaszkiewicza w Nasielsku  
tel. 23 691 23 13  
Elzbieta Fabisiak, Agnieszka Wyrwich-Kosela, Anna Strefnel



## Z BIBLIOTEKI

# Najlepsi czytelnicy

Jednym z głównych zadań w działalności biblioteki jest aktywizacja czytelnictwa. Poprzez różnorodne imprezy czytelnicze promujemy czytelnictwo wśród najmłodszych, nie zapominając oczywiście o młodzieży i dorosłych. Dlatego też wzorem lat ubiegłych w Miejsko-Gminnej Bibliotece Publicznej w Nasielsku w środę, 28 lutego br. odbyło się rozdanie nagród dla Najlepszych Czytelników minionego roku. Tym razem wyróżniliśmy „Najaktywniejszych Czytelników 2011 roku”. Dyplomy oraz drobne upominki otrzymały następujące osoby:

## z oddziału dla dzieci młodzieży:

1. Zuzanna Kuczborska, 2. Ola Osiecka, 3. Kinga Winnicka, 4. Michał Kowalski, 5. Jakub Piszczewski, 6. Maciej Bartosik, 7. Kuba Swojak, 8. Kinga Fotek, 9. Emilia Fotek, 10. Angelika Bryska, 11. Sebastian Korytkowski;

## z wypożyczalni dla dorosłych:

1. Jarosław Niedzielski, 2. Natalia Wróblewska, 3. Agnieszka Grzybikowska, 4. Olga Czarnecka, 5. Edyta Komorowska, 6. Beata Korytkowska, 7. Monika Fotek, 8. Wojciech Myszkowski, 9. Barbara Gerasik, 10. Krystyna Drwęcka, 11. Anna Miller, 12. Danuta Szafranec.



## Dziennikarze ŻN w Płocku

# Czas zadumy i refleksji

Już po raz trzeci płocka Kuria Biskupia zaprosiła dziennikarzy mediów działających na terenie diecezji płockiej na krótkie rekolekcje – Wielkopostny Dzień Skupienia. Odbył się on w opactwie pobenedyktynskim i kościele katedralnym. Wzięło w nim udział około 40 dziennikarzy mediów lokalnych i parafialnych. Wśród nich obecni byli także przedstawiciele „Życia Nasielska”.

Ćwiczenia rekolekcyjne są bardzo potrzebne ludziom mediów. Rola środków przekazu jest na tyle ważna, że dość powszechnie nazywa się je czwartą władzą. Z pewnością stwierdzenie to jest wyjątkowo trafne. Słowo pisane czy mówione jest niekiedy groźniejsze od pocisków. Mamy liczne przykłady manipulowania za ich pomocą nie tylko umysłami pojedynczych osób, ale i całych społeczeństw. Stąd za podstawowy obowiązek tej grupy ludzi należy uznać służbę prawdzie i odpowiedzialność.

Ten obowiązek był szczególnie uwypuklony w konferencji wygłoszonej do dziennikarzy przez ks. dra Marka Wilczewskiego – wykładowcę homiletyki w Wyższym Seminarium Duchownym w Płocku. Zatytułowana ona była: „Cena prawdy – ceną wiary”. Rekolekcjonista podkreślał, że prawda stanowi fundament etyki dziennikarskiej, a media powinny przekazywać informacje, które są prawdziwe. Podkreślał też, że służba prawdzie nie jest łatwa i często domaga się sprzeciwu. A to może być trudne, gdy w perspektywie ma się na przykład utratę pracy.

W dalszej części spotkania dziennikarze uczestniczyli we mszy św. w płockiej katedrze, gdzie mogli również skorzystać z sakramentu pokuty. Do zadumy i refleksji pobudzał też kolejny punkt programu. Było to zwiedzanie katedry, tak poprowadzone przez dyrektora Muzeum Diecezjalnego w Płocku ks. Stefana Cegłowskiego, że bardziej uwidocznił się wymiar duchowy tego pięknego zabytku niż jego charakter historyczny. Odczuli to szczególnie ci, którzy katedrę zwiedzali już wielokrotnie.

Wielkopostny Dzień Skupienia dla dziennikarzy przygotowała rzeczniczka prasowa diecezji płockiej dr Elżbieta Grzybowska. W końcowej części spotkania, która była poświęcona pierwszym refleksjom wyniesionym z Dnia Skupienia, zwróciła uwagę na jeszcze jeden cel, jakiemu służyło to spotkanie. Była nim integracja środowiska dziennikarskiego z terenu diecezji płockiej.



fol. T. Zawadzki

## Warto przeczytać

# Historia pieniądza

„Rzadko kiedy nawet najbardziej zamięłowani bywalcy muzeów w swych wędrówkach po ich salach zatrzymują się przy gablotach z monetami. (...) Gdyby chcieli przemówić, usłyszeliśmy historie, które zaćmić by mogły nawet najbardziej fascynującą opowieść awanturniczą lub romans kryminalny” – tak rozpoczyna się książka Henryka Cywińskiego *Z dziejów pieniądza na świecie*. To ciekawa pozycja łącząca sporo elementów dydaktycznych z ciekawymi historiami ze świata, w którym pieniądze odgrywają zasadniczą rolę (będą również wielkie przekrety, np. pierwsza bańka finansowa, która stała się udziałem szkockiego ekonomisty Johna Law w początkach XVIII stulecia).

Książka opowiada m.in. o erze wymiany towarów przed nastaniem pieniądza. Na czym polegał handel wymienny, wie pewnie większość z nas, ale pozycja Henryka Cywińskiego pozwala rozszerzyć tę wiedzę na przykład o fakt, że w dawnych czasach w Polsce środkiem płatniczym była sól. Pozostałością po tym jest powiedzenie „słono za coś zapłacić”. W „obrocie” był również miód i skóry. Te ostatnie pełniły również przez jakiś czas funkcję waluty w handlu międzynarodowym.

Przedział czasowy w książce jest imponujący, jak na jej objętość (niepełna 200 stron). Oprócz czasów starożytnych śledzimy rozwój pieniądza w średniowieczu, w czasach nowożytnych, wszelkie zmiany po obu wojnach światowych, np. traktat z Bretton Woods. Traktat ten jest o tyle istotny, że był pierwszym międzynarodowym systemem monetarnym, kierowanym przez rządy państw. Choć upadł w latach 70. ubiegłego wieku, zapadł w pamięć. Nawet dziś da się czasem gdzieś usłyszeć, że w obliczu kryzysu jest nam potrzebne „nowe Bretton Woods”. Książka kończy się opisem gospodarki monetarnej w systemach socjalistycznych.

Reasumując, warto sięgnąć po książkę Henryka Cywińskiego. Daje ona bowiem możliwość dowiedzenia się wielu ciekawych rzeczy o tym niebagatelnym aspekcie naszego życia, jakim jest pieniądz. A i liczne anegdotki z jego historii pozwolą nam czasem zabłysnąć w tzw. „towarzystwie”. W końcu „to, co nas podnieca, to się nazywa kasa”.

Paweł Kozłowski

## NOK ZAPRASZA

(MGBP)

# Scena Zaulek – kabaretowo

Nasielski Ośrodek Kultury zaprasza na kolejne spotkanie ze Sceną Zaulek, które odbędzie się w sobotę, 17 marca o godz. 19:00. Tym razem na nasielskiej scenie obok gospodarza wieczoru, Wojtka Gęsińskiego, wystąpi znakomity satyryk, komik, aktor Tadeusz Drozda.

Bilety można nabyć w Nasielskim Ośrodku Kultury. Ceny biletów: w przedsprzedaży – 25 zł, grupy zorganizowane (min. 20 osób) – 22 zł, zaś w dniu koncertu – 30 zł. Wszystkich, którzy chcą miło spędzić czas, zapraszamy do NOK.

(red.)



## ZAPROSZENIE

# Bliżej prawdy... O SMOLEŃSKU

Klub „Gazety Polskiej” w Czosnowie oraz Stowarzyszenie Powiatu Nowodworskiego FORUM zapraszają na spotkanie ze Stanisławem Zagrodzkiem, kuzynem ś.p. Ewy Bąkowskiej, wnuczki zamordowanego w Katyniu gen. Mieczysława Smorawińskiego, która zginęła 10 kwietnia 2010 r. w Smoleńsku.

Spotkanie odbędzie się w środę, 21 marca 2012 r. o godz. 18.00 w Sali Nowodworskiego Ośrodka Kultury, Nowy Dwór Mazowiecki, ul. I. Paderewskiego 1 A. Wstęp wolny – przyjdź, posłuchaj, zapytaj.

## OGŁOSZENIE

**Polski Związek Represjonowanych i Byłych Więźniów Politycznych zawiadamia, że urzędowanie koła będzie się odbywać w Urzędzie Miejskim w Nasielsku w pierwszy wtorek miesiąca i ostatni wtorek miesiąca w godzinach 10.00–12.00**

**Zarządzenie obowiązuje od 1-go kwietnia 2012 r.**



LISTY DO REDAKCJI

# „Słynna” droga w Siennicy

Szanowna Redakcjo,

bardzo proszę o pomoc, wsparcie, przeprowadzenie jakiejś kampanii zmuszającej radnych powiatowych do zajęcia się drogą w miejscowości Siennica k. Nasielska i wymuszenia na nich wybudowania nowej drogi.

Żyjemy w XXI wieku, a droga w Siennicy przypomina krajobraz księżycowy. Chciałbym powiedzieć, że przy tej drodze znajduje się zakład pracy chronionej JAN-POL, w którym pracują ludzie niepełnosprawni, w tym również poruszający się o kulach. Jazda po tej drodze przypomina motocross, jazda rowerem grozi zniszczeniem kół i powybijaniem zębów.

Czy nie można w końcu coś z tą drogą zrobić? Czy Nowy Dwór będzie nas traktował wciąż jak piąte koło u wozu? Ile razy jeszcze ta droga będzie látana i to dzięki dużemu osobistemu zaangażowaniu prezesa JAN-POL-u?

Dlatego proszę szanowną redakcję o pomoc w skończeniu z tym dziadostwem, bo powiat Nowy Dwór to nie tylko Nowy Dwór i okolice, ale także Nasielsk i gmina Nasielsk.



Z poważaniem  
Obserwator (imię i nazwisko znane redakcji)

# O naszych obyczajach

Szanowna Redakcjo,

Jestem nasielszczakiem od urodzenia i to miasto jest memu sercu bliskie. Śniegi stopniały i wychodzi brud wszelaki, który był ukryty pod białym puchem. Chciałbym poruszyć problem sprzątania psich kup przez właścicieli psów, zwłaszcza na małym skwerku tuż przy baszcie (ale nie tylko). Sam jestem właścicielem psa i ciężko było mi się przekonać do sprzątania po swoim czworonogu, jednak to robię od ponad trzech lat i wiem, że można. Dziwię się tylko, dlaczego inni tego nie robią.

Drugą sprawą, którą chciałbym poruszyć, jest kwestia ogłoszeń wywieszanych na drzewach, słupach, ścianach budynków byle jak i byle gdzie. A przecież są postawione od tego słupy ogłoszeniowe i tam powinno się to robić. Wystarczy ścigać ogłoszeniodawców, gdyż każdy z nich podaje numer telefonu. Dlaczego radni się tym nie zajmą? Czyżby im to nie przeszkadzało?

Trzecią sprawą, którą chcę poruszyć, są rowerzyści jeżdżący nagminnie po chodnikach naszego miasta. Niektórzy z nich mają potężną wagę, więc nietrudno sobie wyobrazić, co może się stać, jak taki pozał się Boże leniwy rowerzysta, nieumiejący jeździć po jezdni, uderzy w człowieka wychodzącego z bramy, sklepu lub klatki schodowej. Sam byłem przez kogoś takiego uderzony i wiem, że nie jest to nic przyjemnego.

Dobro tego miasta leży mi na sercu i dlatego co jakiś czas piszę do naszej gazety o tym, co mnie boli lub z czego jestem zadowolony.

Z poważaniem  
Obserwator (imię i nazwisko znane redakcji)

Tytuł pochodzi od redakcji

Przekaż nam

1%

swojego podatku

NASIELSKA FUNDACJA WSPIERANIA  
I ROZWOJU EDUKACJI

KRS 0000295564

www.fundacja.szkoła.pl

Z pamiętnika profesora Smitha

Sztorm

PAMIĘTNIK PROFESORA SMITHA:

PODCZAS NASZEGO DŁUGIEGO REJSU,  
WIELOKROTNE MUSIELİŚMY STAWIĆ CZŁO  
ROZSZALAŁYM ŻYWIŁOM...

W TYCH, MROŻĄCYCH KREW W ŻYLACH CHWILACH,  
STRACHLIWY UCZEŃ MÓJ - HIERONIM, WSPINAŁ SIĘ,  
NA MASZT I ZWISAJĄC ZEŃ WYKRZYKIWAŁ:

# Duchowe witaminy Bez liftingu



Idzie wiosna. W rozmowie ze znajomą kosmetyczką dowiedziałem się, że klienci poszukują zabiegów, które poprawią im wygląd, a tym samym samopoczucie. Taki wiosenny lifting. Bez bólu, anestezjologa, szwów i długiej rekonwalescencji. Kilkuminutowa wizyta z wykorzystaniem nowoczesnej aparatury i kosmetyków zredukuje objawy starzenia i spowoduje odświeżenie skóry. Podobno z liftingu kosmetycznego zadowolone będą jednak tylko te kobiety, które bardzo systematycznie w domu i w gabinecie dbają o skórę.

A wiosenne porządki w sferze duchowej? To zupełnie coś innego niż wizyta w salonie kosmetycznym. I Wielki Post nam o tym przypomina. Nie wystarczy pójść na rekolekcje, gdzie Pan Jezus robi mnie na bóstwo, usunie zmarszczki i inne niedoskonałości wyglądu. A potem ja wspinałomyślnie ogłoszę światu, jaki to On jest dobry. Wielki Post jest okazją do podjęcia głębokiego leczenia duchowego, a nie tylko zewnętrznego liftingu. Chodzi o poszczenie w sensie dosłownym, ale również duchowe nawrócenie i zwrócenie się do Boga. Grzech jest poważnym zagrożeniem. Może on, jak biblijne plagi, zniszczyć wszystko, co jest nam drogie. Jest jednak nadzieja! Ten sam Bóg, który przebaczył Izraelitom za czasy proroka Joela, jest gotów także i nas pojednać ze sobą.

Dla ludzi deklarujących się jako uczniowie Boskiego Mistrza Wielki Post powinien upłynąć „pod znakiem modlitwy i dzielenia się, milczenia i postu, w oczekiwaniu na radość paschalną” – napisał Benedykt XVI w tegorocznym Orędziu na Wielki Post. Jak stwierdza papież, nigdy nie powinniśmy być niezdolni do „miłosierdzia wobec cierpiącego człowieka” i „nigdy nie mogą tak bardzo pochłaniać nas nasze sprawy i nasze problemy, że nasze serce stanie się głuche na wołanie ubogiego”.

Kto dziś poważnie myśli o wyrzeczeniach? Znam takich. I to wcale nie chodzi o pojedyncze osoby o wywrotowych poglądach, których myślenie zatrzymało się kilka wieków wstecz. Zdecydowanie mam na myśli aktywnych i myślących ludzi, którzy na serio traktują swoją przynależność do Chrystusa i Kościoła. Osobiste wyrzeczenia to pewne minimum życia duchowego. A skoro ktoś pragnie duchowego rozwoju, od czegoś trzeba zacząć.

Weźmy na przykład pod uwagę wartość postu. Kościół przypomina, że post nie jest dietą, że chodzi o odmówienie sobie czegoś ze względu na Boga. Nie jest również narzuconym bezsensownym samoudręczeniem czy lubowaniem się w cierpieniu. Post polega na zrezygnowaniu z pewnego dobra na rzecz dobra większego. To, czego się wyrzekamy, nie jest złe. Chodzi jednak o dobro większe. A jeśli chodzi o konkrety? Spróbujmy w ramach postu powstrzymać się od wszelkich zachowań, które wprowadzają podziały między ludźmi. Starajmy się natomiast tak postępować, aby wprowadzać jedność i pokój w swoim otoczeniu. Można choćby powstrzymać się od, niechęci, złości i agresji, a zdobywać się na więcej gestów życzliwości, czułości, pojednania. A może porzucić nie-miłosierdną krytyki, a w zamian jak najczęściej wspierać innych dobrym, poczekającym słowem. Kolejnym pomysłem jest post od skupienia się na sobie i próbowanie postawienia się w sytuacji drugiej osoby.

Może to i nie tak łatwo. Ale za to ile korzyści! Pierwszym dobrem jest moja własna wolność, która mówi, że mogę żyć bez tego czy innego dobra. Post – jako wybrane dobrowolnie doświadczenie braku – sprawia, że szukam pomocy u Boga i u Niego ją znajduję. Chodzi o to, by – jak mówił święty Paweł – umieć cierpieć biedę i umieć obfitować. O to, by móc się cieszyć każdym dobrem, wiedząc, że moje życie od niego nie zależy. Drugim dobrem jest solidarność z drugim człowiekiem. Poszcząc, mamy szansę dzielić choć w części doświadczenie ludzi głodnych, spragnionych, cierpiących, żyjących w nędzy. Możemy też tym, co mamy, co nam pozostanie, obdarować tych, którzy nie mają. To idea jałmużny – wielkopostnej i każdej innej: wyrzec się czegoś dla kogoś. W końcu post odsłania nas samych. Zabierając to, czym się na co dzień podpieramy, pokazuje, jacy jesteśmy. Wydobywa na wierzch nasze wady, może na co dzień, w komforcie, często skrzętnie poukrywane. Nie po to, by nas pognać, ale by podnieść.

Wiosenne porządki w sferze duchowej mają odsłonić nasze prawdziwe oblicze, które nie potrzebuje drobnego liftingu, ale nieustannej pracy nad sobą. Po to, żeby przyznać w swoim życiu pierwszeństwo sprawom ducha, dzięki czemu prostsze stanie się właściwe uporządkowanie naszych spraw codziennych.

ks. Leszek Smoliński



# Na gali w Pałacu Prezydenckim

W czwartek, 23 lutego w Pałacu Prezydenckim odbyła się Gala, na której podsumowano pierwszą edycję konkursu o tytuł Super Samorządu 2011. Konkurs był organizowany Fundację Batorego i Stowarzyszenie Szkoła Liderów w ramach akcji Masz Głos, Masz Wybór.

W spotkaniu wzięli udział przedstawiciele pięciu nagrodzonych samorządów z całej Polski oraz przedstawiciele II samorządów nominowanych do tej nagrody. Honorowy Patronat nad tym konkursem objął Prezydent RP Bronisław Komorowski.

Zaproszono też kilka osób, które aktywnie włączyły się w propagowanie idei samorządowej i samego konkursu, ale nie zdołały przekonać swych samorządów do udziału w nim. To, że wśród tych zaproszonych znaleźli się nasielszczanie, jest w pierwszym rzędzie zasługą Elżbiety Wróblewskiej, która mieszkańców naszej gminy przez wiele lat do tego konkursu przygotowywała, organizując w ramach akcji Masz Głos, Masz Wybór debaty i propagowała ideę samorządności w prasie. Jak powiedziała jedna z organizatorek spotkania, pani Ela może też czuć się zwyciężczynią w tym konkursie.

Samorządy są niewątpliwym osiągnięciem nowej Polski, tej, która narodziła się po roku 1990. Władzę w terenie przekazano mieszkańcom. W ich imieniu tę władzę mają sprawować wybrane przez ogół mieszkańców organy władzy samorządowej. Nie oznacza to jednak, że władza „ludu” ma



się ograniczyć tylko do wyborów i skończyć z chwilą wybrania przedstawicieli do rad gminy i na urząd wójtów czy burmistrzów. Społeczeństwo obywatelskie winno być cały czas aktywne i wspierać swoich wybrańców, a ci winni chętnie wykorzystywać to wsparcie i wsłuchiwać się w głos „ludu”. Bo to właśnie społeczeństwo jest najważniejszą częścią samorządu. Zauważono jednak szybko, że brak jest współpracy na linii władza–społeczeństwo. Więcej, wzajemne stosunki wybrańców i wyborców są niekiedy wręcz wrogie. Dostrzegli to również ci, którzy reformę samorządową tworzyli, i wspierają wszelkie działania mające na celu upodmiotowienie obywateli.

Konkurs na Super Samorząd ma służyć stworzeniu i propagowaniu właściwych relacji między władzą samorządową a obywatelami. Już wkrótce nastąpi ogłoszenie kolejnej edycji samorządowego konkursu. Tym razem samorządy będą rywalizować o tytuł Super Samorząd 2012. Być może nasielskie władze samorządowe tym razem pozbędą się kompleksów i przystąpią do konkursu. Wykorzystanie inicjatyw obywatelskich i wysłuchiwanie głosu obywateli może być korzystne dla obydwu stron.

## Pomóż nam uratować Gosię!

Gosia ma 22 miesiące, a od 14 miesięcy choruje na ciężki nowotwór Neuroblastoma. Guz w przypadku Gosi lewego nadnercza z przerzutami do szpiku kostnego, kości długich, oczodołów, wątroby.

Skutkiem ubocznym terapii była sepsa, w wyniku której ma trwale uszkodzony wzrok.

Szansą na wyleczenie jest terapia w Niemczech, która kosztuje 80. 000 EURO. NFZ nie refunduje tego leczenia. Prosimy o wpłaty oraz 1% podatku:

**Fundacja Spełnionych Marzeń, ul. Nowogrodzka 6A lok 22,  
00-513 Warszawa  
KRS 0000128832  
nr konta 29105010251000002276116304  
z dopiskiem dla Małgosi Adamskiej  
Twoja złotówka to Jej życie! Dziękujemy  
www.malgosia-adamska.blogspot.com**

ZE SZKÓŁ. SP Budy Siennickie

# Dzień olimpijczyka – dniem patrona w naszej szkole

Wielu z nas interesuje się sportem i z zainteresowaniem śledzi wydarzenia sportowe. W bieżącym roku wszystkich kibiców czekają dwie ważne imprezy, o których ciągle przypominają ogólnopolskie media, a są to Mistrzostwa Europy w Piłce Nożnej rozgrywane w Polsce i na Ukrainie oraz Letnie Igrzyska Olimpijskie w Londynie. W roku olimpijskim warto przypomnieć, że co roku, 6 marca, jest obchodzony Dzień Olimpijczyka, w którym świętują swoje sukcesy wszyscy sportowcy – uczestnicy olimpiad.



W Szkole Podstawowej w Budach Siennickich jest to dzień szczególny, gdyż wtedy wspominamy naszego patrona – barona Pierre’a de Coubertina, którego imię nasza szkoła przyjęła 4 września 2004 r. Niewiele osób wie, że francuski historyk i pedagog baron Pierre de Coubertin był ojcem nowożytnego ruchu olimpijskiego.

To z jego inicjatywy powołano Międzynarodowy Komitet Olimpijski i powierzono mu na długi czas funkcję przewodniczącego tej instytucji. Ogromne zaangażowanie barona, jego trud i praca włożone w organizację pierwszej nowożytnej olimpiady w Atenach w 1896 r. dały początek wielkim sportowym wydarzeniom, które cyklicznie przeżywamy do dziś. Pierre de Coubertin zaprojektował także powszech-

nie rozpoznawany symbol igrzysk – flagę olimpijską. Do zasług francuskiego barona należy dopisać utwór pt. *Oda do sportu*, za który został uhonorowany złotym medalem na V Igrzyskach w Sztokholmie w 1912 r.

W myśl idei Patrona Szkoły, że „najważniejszy jest sam udział w grze”, 6 marca bieżącego roku w naszej szkole została przedstawiona prezentacja multimedialna pt. „Mała historia wielkich Igrzysk”, przygotowana przez Ewę Strzelczak. Z kolei uczennice szóstej klasy w komentarzu do prezentacji przybliżyły historię starożytnych i nowożytnych Igrzysk Olimpijskich. Przedstawiły też Patrona Szkoły i sylwetki olimpijczyków pochodzących z gminy Nasielsk – Renaty Mauer-Różańskiej i Tomasza Majewskiego. Spotkanie rozpoczęła dyrektorka Marianna Danisiewicz słowami: *Dzień Olimpijczyka to upamiętnienie pierwszych nowożytnych Igrzysk Olimpijskich w Atenach, których inicjatorem był nasz patron baron Pierre de Coubertin*. W krótkim wstępie dyrektorka opowiedziała dzieciom, dlaczego w naszej szkole obchodzimy Dzień Olimpijczyka i kto go świętuje. Uroczystość ubarwił swoim występem chór szkolny, który pod opieką Ewy Majewskiej odśpiewał piosenkę szkoły. Uczniowie mieli również okazję do sprawdzenia swojej wiedzy w Quizie Olimpijskim. Pięć drużyn w barwach kół olimpijskich stanęło do rywalizacji zgodnie z zasadami fair play. Drużyny dały z siebie wszystko, wzbudzając podziw tak u jury, jak również u kibiców. Zwycięska drużyna, którą stanowili: Patrycja Jaskulska, ucz. kl. III, Magdalena Jaskulska, ucz. kl. V, i Paweł Dębek, ucz. kl. VI, została nagrodzona, co prawda nie wieńcem laurowym, ale książkami i gromkimi brawami. Ponadto wszystkich biorących udział w konkursie dyrektorka poczęstowała słodkimi lizakami. Na pochwałę zasłużyła również sześciolatka Eliza Borzym, która z wielką gracją rozdawała drużynom numery pytań.

Dzień Olimpijczyka był w naszej szkole czasem pełnym wrażeń, dobrej zabawy i humoru. To znakomita okazja, byśmy pamiętali o „Naszych Olimpijczykach”, bowiem „przyszłość należy do tych, co mają teraźniejszość i którzy nie pozbędą się jej za żadną cenę” (Georges Elgozy).

Wychodząc naprzeciw ideom naszego patrona, który głosił, że sport jest bardzo ważny w wychowywaniu każdego człowieka, oświadczamy, że popieramy cenną inicjatywę Towarzystwa Miłośników Ziemi Nasielskiej uhonorowania Renaty Mauer-Różańskiej (dwukrotnej mistrzyni olimpijskiej w strzelaniu – Atlanta 1996 i Sydney 2000) i Tomasza Majewskiego (złotego medalisty w pchnięciu kulą – Pekin 2008) pamiątkową tablicą. Oświadczamy również, że nasza szkoła przeznaczy środki finansowe na ten cel.

Niech dobry przykład „nasielskich olimpijczyków” będzie widoczny dla całego społeczeństwa.

Katarzyna Burzyńska

U HARCERZY

# Wyjątkowa zbiórka

Środa, 29 lutego br. to dzień jak każdy inny, ale dla zuchów z 423. GZ „Leśne Skrzaty” to wyjątkowa data, którą będą pamiętać bardzo długo. Co 4 lata właśnie tego dnia obchodzone są Imieniny Zucha.

W tym dniu odbyła się nadzwyczajna zbiórka, w której trakcie na zuchy z nasielskiej gromady czekało wiele atrakcji. Pierwszą niespodzianką była ozdobiona balonami sala, w której odbywają się zbiórki. Tym razem zaś była to wielka balonowa zabawa. Następnie, zuchy odgadywały (wykonując pracę plastyczną), dlaczego 29 lutego odbywa się taka wyjątkowa zbiórka. Po odczytaniu zaszyfrowanej daty drużna Monika Kozarzewska zaprosiła wszystkie zuchy do kręgu, gdzie złożyła im życzenia oraz odczytała życzenia specjalnie skierowane do nich przez drużynę hm.

Małgorzatę Sinicę – naczelniczkę ZHP.

Po tej części była chwila na słodki poczęstunek, tort z napisem „Imieniny Zucha”, ozdobiony świeczkami z numerem gromady „423”. To była chyba największa atrakcja dla naszych małych zuchów.

Po słodkim poczęstunku, płasach i zabawach ustawiliśmy się w kręgu, aby zawiązać wspólnotę i puścić między siebie isierkę przyjaźni, która tego dnia miała podwójną moc. Potem odśpiewaliśmy pieśń *Bratnie słowo*, której fragment: *że pomagać będziemy wzajem* nabrał jeszcze większego znaczenia.

Zuchy wyszły z tej zbiórki z uśmiechami od ucha do ucha, a my nie



możemy doczekać się kolejnego 29 lutego, aby razem z zuchami obchodzić ich małe święto. Od niedawna w zbiórkach gromady uczestniczy jej nowy członek, Krasnal Maurycy – totem naszej Gromady, za którego serdecznie dziękujemy pani Ewie Kolasa, a pani Danusi Gołębskiej za świetne zdjęcia.

druhny z 423. GZ Leśne Skrzaty



U NAS. Warsztaty terapii w DPS – wspólne dobro

# Uzdolnieni pensjonariusze nasielskiego DPS

Nasielski Dom Pomocy Społecznej im. Jana Pawła II jest jedną z najlepiej działających placówek tego typu na Mazowszu. W zeszłym roku na łamach naszej gazety pisaliśmy m.in. o znajdującym się tam nietypowym Ogrodzie terapeutycznym. Teraz przyjrzymy się pracownikom terapii zajęciowej i nie tylko...

– *Mamy pięć pracowni terapeutycznych: plastyczną, ceramiczną, gastronomiczną, rehabilitacyjną i kulturalno-oświatową, gdzie znajduje się punkt informatyczny oraz kącik prasowy* – wymienia



Agata Nowak, dyrektor nasielskiego DPS-u i dodaje – *W okresie wiosenno-jesiennym taką funkcję pełni również ogród terapeutyczny. Do tworzenia warsztatów dyrektorów domów pomocy społecznej obligują przepisy, które jednak zostawiają wolną wolę w kwestii tego, ile i jakie mają one być.* – *Wszystko zależy od możliwości, pomysłowości i funduszy* – wspomina dyrektor Nowak. I dodaje z dumą, że instruktorzy w jej placówce mają wielką pasję do tego, co robią, i należycie dbają o powierzone im pracowni. Wyruszamy więc zobaczyć, jak wyglądają poszczególne pracowni w nasielskim Domu Pomocy Społecznej.

## Pięć pracowni

Zacznijmy od sali kulturalno-oświatowej. Spełnia ona wiele funkcji. Zgodnie z nazwą ważną jest aktywność jest związana z imprezami kulturalnymi. Tu odbywają się różnorodne spotkania okolicznościowe, np. imieniny pensjonariuszy (które odbywają się grupowo, to znaczy np. jednego dnia jest organizowana impreza na cześć wszystkich osób, które mają imieniny w danym miesiącu), zabawy taneczne, bale karnawałowe, spotkania z poezją czy słuchanie muzyki. To jednak nie jedyna funkcja tej pracowni. Poza tym znajdują się tam stanowiska komputerowe z dostępem do internetu, kącik prasowy, biblioteka, jest również możliwość obejrzenia filmów i pogrania w gry planszowe.

– *Kolejne pomieszczenie to pracownia gastronomiczna.*

*Nasi mieszkańcy przygotowują tam podstawowe dania – opowiada pani dyrektor – np. pizzę, sałatki albo ciasta. Tutaj też przygotowuje się potrawy na ważne okazje, choćby na imieniny mieszkańców. To uczy osoby przebywające w Domu Pomocy Społecznej pracy zespołowej.*

Ważną rolę odgrywa pracownia plastyczna. Nie tylko dlatego, że służy pensjonariuszom, jako miejsce, gdzie mogą ciekawie spędzić swój czas wolny, ale też dlatego, że wykonane tam dzieła stają się elementami wystroju wnętrza DPS-u. Podczas wizyty pani dyrektor często zwraca

uwagę na ściany, na których wiszą obrazy pensjonariuszy czy też ich inne prace.

– *Dzieła przygotowane w pracowni plastycznej służą również innym celom. Tworzy się tam także prezenty dla odwiedzających nas gości czy innych domów pomocy społecznej* – opowiada pani dyrektor, po czym pokazuje noszony przez siebie naszyjnik i mówi z uśmiechem – *Ja również mam ozdobę, która została przygotowana przez naszych mieszkańców w pracowni plastycznej.*

Ciekawe są też techniki, w jakich swoje prace wykonują pensjonariusze DPS-u. Opowiada o nich Agnieszka Chodyna, instruktor w pracowni plastycznej: – *Jedną z technik jest embossing, czyli wyciskanie wzorów wypukłych na papierze. To dobra metoda do ćwiczenia koordynacji wzrokowo-ruchowej. Poza tym daje równe szanse osobom o mniejszych zdolnościach manualnych, ponieważ efekt końcowy takiej pracy jest zawsze taki sam.*

Inną techniką jest tzw. haft matematyczny. Nakłuwą się otwór w kartce i przeprowadza się przez niego nitkę, tworząc odpowiednie wzory – mówi pani Agnieszka. Oprócz tego pensjonariusze stosują technikę decoupage'u i za jej pomocą dekorują biżuterię, pudełka czy wazy.

Dla mieszkańców Domu Pomocy Społecznej istotna jest również pracownia ceramiczna, która choć zajmuje niewiele miejsca, jest po brzegi wypełniona ich pracami. O pracowni opowiada Michał Grubecki: – *Często powstałe tu formy są związane z jakimś tematem. Syrenka (pan Michał pokazuje figurkę) powstała w związku z rocznicą wybuchu powstania warszawskiego. Często lepieniu figurek towarzyszy muzyka czy wspólne czytanie i dyskusje. Przykładowo kiedy pensjonariusze lepiли figurki związane z morzem, mieli możliwość posłuchania szant, a potem udawali się do sali kulturalno-oświatowej posłuchać o odkrywaniu Ameryki przez Kolumba.*

Panu Michałowi największą satysfakcję sprawia, gdy znajdzie wśród pensjonariuszy nowe talenty plastyczne. – *Trafiła kiedyś do nas pani, która nie wspominała nic, że potrafi lepić. Później jednak przyszła do nas spontanicznie i okazało się, że potrafi robić piękne rzeczy* – mówi Michał Grubecki i dodaje ze smutkiem – *Często te figurki to w pewien sposób pamiątka po danej osobie. Forma mieszkańców jest różna, czasem ich umiejętności gasną i zostają po nich te figurki.*

Ostatnią salą terapeutyczną, jaką dysponuje nasielski Dom Pomocy Społecznej, jest sala rehabilitacyjna – fizjoterapii. Wyposażona jest w takie urządzenia, jak laser biostymulacyjny, aquavibron, magnetrony, lampę sollux, biotrom, ugił, stepery, rowery rehabilitacyjne, atlas oraz wioślarz. Dodatkowo DPS dwa razy w tygodniu odwiedza masażystka, by zalecać odpowiednie ćwiczenia pensjonariuszom.



## Artyści z DPS-u

Pani dyrektor postanawia przedstawić „Życiu Nasielska” dwie osoby, które choć nie korzystają z żadnej pracowni, mają spory dorobek artystyczny. Pierwszą z nich jest pan Władysław Mocny. Pokój pana Władysława pełen jest obrazów, które wiszą na każdej ścianie. Ale to nie wszystko. Znajduje się tam stół pełen przyrządów do rzeźbienia, a także własnoręcznie wykonana przez niego biżuteria. Rozmowa z panem Władysławem jest trudna, często schodzi z tematu, wtrąca anegdota i historie z przeszłości, udaje nam się jednak dowiedzieć, że maluje najczęściej farbami olejnymi, kilka razy też używał akwarelowych,

go Domu Pomocy Społecznej, napisała *O sławnych ludziach w Polsce i na świecie*, wierszowaną biografię wybitnych postaci.

## Zajęcia nie tylko dla pensjonariuszy

Czy Dom Pomocy społecznej chciałby jeszcze stworzyć jakąś nową formę terapii zajęciowej? – *Pośrednio* – odpowiada dyrektor Nowak. – *Bardzo inspiruje mnie możliwość tworzenia różnych przedmiotów z wikliny. Nasi terapeuci ukończyli kurs wikliniarski, który był organizowany w Nasielskim Ośrodku Kultury. Brakuje nam na razie tylko miejsca. Dodatkowo jeden z naszych terapeutów umie wytwarzać*



ale jak mówi, „to strasznie trudna technika”. Pan Władysław odpowiada pięknie na pytanie dlaczego najczęściej maluje portrety: – *Robię to dlatego, że na twarzy jest najwięcej kolorów, które zmieniają się w zależności od światła czy nastroju. Twarz teraz może być taka, a za godzinę inna; wszystko się w niej mieni.*

Dyrektor Nowak opowiada, że pan Władysław był kiedyś dość znanym artystą, uczniem Ksawerego Dunikowskiego, i dorobił się znacznej fortuny. Niestety, wtedy zaczęła dopadać go choroba, przez którą stopniowo tracił to, co w życiu najważniejsze. Dalej udajemy się do pani Haliny Dąbrowskiej. Pani Halina pisać zaczęła w wieku 8 lat, a tak na poważnie po zakończeniu studiów. Wydała 6 pozycji książkowych, z czego 4 to tłumaczenia francuskiej poezji, np. Paula Verlaine. A będąc już mieszkanką nasielskie-

*papier czerpany i zamierzamy z tego skorzystać* – dodaje.

Na zakończenie naszego spotkania pani dyrektor podkreśla, że zajęcia dla pensjonariuszy służą również pracownikom DPS-u. – *Pozwalają bowiem instruktorom obserwować niepokojące zachowania naszych mieszkańców, które mogą sugerować zaostrożenia choroby. Informacje takie przekazywane są psychologowi i Kierownikowi Działu TO, których reakcja eliminuje zachowania agresywne, a często nie dopuszcza do ataku choroby* – mówi Agata Nowak.

Nasielski DPS zapewnia swoim pensjonariuszom możliwość skorzystania z bardzo wielu form aktywności. Z pewnością nie tylko ułatwia i urozmaica im to pobyt w tej placówce, ale także daje poczucie bycia kimś wyjątkowym i potrzebnym.

Paweł Kozłowski



Nasielsk, dn. 29 lutego 2012 r.

## OGŁOSZENIE

DYREKTORA PUBLICZNEGO GIMNAZJUM NR 1  
IM. KONSTYTUCJI 3 MAJA W NASIELSKU

Na podstawie Rozporządzenia Ministra Edukacji Narodowej z dnia 27 sierpnia 2001 r. w sprawie warunków i trybu przyjmowania uczniów do publicznych przedszkoli i szkół oraz przechodzenia z jednych typów szkół do innych (Dz.U. Z 2001 r. Nr 97, póź. 1054) z późniejszymi zmianami ogłaszam warunki przyjmowania uczniów mieszkających poza obwodem Gimnazjum:

1. Na pisemny wniosek rodziców (prawnych opiekunów) w przypadku, gdy Gimnazjum dysponuje wolnymi miejscami, Dyrektor Gimnazjum przyjmuje do szkoły ucznia zamieszkałego poza obwodem szkoły.

Do powyższego wniosku rodzice dołączają świadectwo ukończenia szkoły podstawowej.

2. Liczbę wolnych miejsc ustala Dyrektor Gimnazjum na podstawie zatwierdzonego przez organ prowadzący arkusza organizacji pracy szkoły na dany rok szkolny.

3. W przypadku gdy liczba kandydatów zamieszkałych poza obwodem jest większa niż liczba wolnych miejsc, którymi dysponuje Gimnazjum, kandydatów przyjmuje się na podstawie poniższych kryteriów:

a) w pierwszej kolejności przyjmowani są kandydaci, którzy w wyniku rocznej klasyfikacji w klasie szóstej szkoły podstawowej uzyskali łącznie z wynikami zewnętrznego sprawdzianu poziomu opanowania umiejętności, przeprowadzonego w klasie szóstej najwyższą liczbę punktów, z zastrzeżeniem punktu d. Liczbę punktów oblicza się sumując:

- liczbę punktów uzyskanych z pomnożenia średniej ze wszystkich ocen rocznych uzyskanych przez kandydata z przedmiotów wymienionych w świadectwie ukończenia szkoły podstawowej przez 10,
- liczbę punktów uzyskanych za wyniki sprawdzianu przeprowadzonego w ostatnim roku nauki w szkole podstawowej, zawartym w zaświadczeniu o szczegółowych wynikach sprawdzianu,
- liczbę punktów za inne osiągnięcia. Za każde osiągnięcie wymienione w świadectwie ukończenia szkoły podstawowej przyznawanych jest 5 punktów;

b) nie przyjmuje się do Gimnazjum ucznia mieszkającego poza obwodem, który uzyskał w klasie szóstej naganną ocenę zachowania;

c) Laureaci konkursów o zasięgu wojewódzkim i ponadwojewódzkim, których program obejmuje w całości lub poszerza treści podstawy programowej co najmniej jednego przedmiotu (bloku przedmiotowego), przyjmowani są do Gimnazjum niezależnie od powyższych kryteriów.

d) Kandydaci spoza obwodu zwolnieni z obowiązku przystąpienia do zewnętrznego sprawdzianu porównywani są z innymi kandydatami bez uwzględniania punktów uzyskanych przez nich podczas sprawdzianu.

**Dyrektor Publicznego Gimnazjum Nr 1  
im. Konstytucji 3 Maja w Nasielsku  
Bożenna Zawadzka-Roszczenko**

## O G Ł O S Z E N I E

## SAMODZIELNY PUBLICZNY ZAKŁAD OPIEKI ZDROWOTNEJ

05-190 NASIELSK ul. SPORTOWA 2

OGŁASZA KONKURS OFERT NA UDZIELANIE ŚWIADCZEŃ ZDROWOTNYCH W ZAKRESIE  
PODSTAWOWA OPIEKA ZDROWOTNA  
(LEKARZE RODZINNI, INTERNIŚCI, ORAZ PEDIATRYZY)  
WYKONYWANIE BADAŃ DIAGNOSTYCZNYCH W ZAKRESIE USG  
(BADANIA DIAGNOSTYCZNE DLA POTRZEB POZ)

w okresie od 25.04.2012 r. do 31.12.2012 r.

Szczegółowe warunki konkursu oraz materiały informacyjne dotyczące przedmiotu konkursu w tym obowiązujące formularze oferty dostępne są w siedzibie Zamawiającego:

SAMODZIELNY PUBLICZNY ZAKŁAD OPIEKI ZDROWOTNEJ NASIELSK, UL. SPORTOWA 2

osobą upoważnioną do udzielania informacji jest mgr Paulina Stary

Tel. 023 691 26 06 wew. 21 w godz. 9:00-14:00

Ofertę pisemną w zamkniętej kopercie z dopiskiem „Konkurs ofert na udzielanie świadczeń zdrowotnych” należy składać do dnia 13.04.2012 r. do godz. 10:00 w siedzibie SP ZOZ Nasielsk, ul. Sportowa 2 (pokój 302)

Otwarcie ofert nastąpi w dniu 13.04.2012 r. o godz. 12:00.

Konkurs zostanie rozstrzygnięty w dniu 13.04.2012 r. w siedzibie SP ZOZ Nasielsk, ul. Sportowa 2.

Udzielający zamówienia zastrzega sobie prawo odwołania konkursu lub przesunięcia terminu składania ofert bez podania przyczyny.

## SKRZYNKA ŻYCZLIWOŚCI

MOPS w Nasielsku i dwutygodnik „Życie Nasielska” prowadzą wspólną akcję społeczną mającą na celu pobudzenie aktywności naszej społeczności lokalnej, poprzez wymianę informacji o potrzebnych bądź zbędnych sprzętach (RTV, AGD, meblach) do oddania oraz wzajemnej pomocy.

\* Informacje można zostawiać w specjalnych skrzynkach „PRZYJME”, „ODDAM”.

\* Skrzynki znajdują się w siedzibie Miejskiego Ośrodka Pomocy Społecznej przy ul. Elektronowej 3, 05-190 Nasielsk.

\* Skrzynki oznaczone są odpowiednimi napisami „PRZYJME”, „ODDAM”.

\* Informacje można przekazać na specjalnych drukach dostępnych w MOPS.

\* Skrzynka życzliwości obsługuje przedmioty typu: sprzęt RTV, AGD, MEBLE.

\* Skrzynka życzliwości nie przyjmuje odzieży.

\* Rzeczy przekazywane innym muszą być w dobrym stanie, nadające się do użytkowania.

\* Informacje na ten temat będą publikowane na bieżąco w „Życiu Nasielska” i na stronie mops.nasielsk.pl.

\* MOPS w Nasielsku nie ponosi odpowiedzialności za stan, w jakim są oddawane rzeczy, i nie zapewnia ich transportu.

\* Wszelkie rzeczy przekazane są do skrzynki życzliwości bezpłatnie nie podlegają opłatom ani zwrotom.

\* W akcji mogą brać udział mieszkańcy miasta i gminy Nasielsk.

Zapraszamy wszystkich do korzystania z naszej „Skrzynki życzliwości”.

## RUBRYKA HARCERSKA



## Dzień Kobiet

Ósmy marca to dzień wyjątkowy dla wszystkich pań. Mężczyźni tego dnia kupują kwiaty oraz inne upominki dla swoich drugich połówek i koleżanek. Oczywiście wszyscy wiedzą, że mowa o Dniu Kobiet.

Niewiele osób wie jednak, od czego się zaczęło. Polacy często kojarzą to święto z czasem PRL, wtedy kobiety były obdarowywane goździkami i mogły uzupełnić zapasy rajstop czy kawy. Pierwszych znamion święta kobiet doszukuje się w starożytnym Rzymie, gdzie obchodzono Matronalia. Nowożytnymi prekursorkami są kobiety protestujące w 1908 r. na ulicach Nowego Jorku, walczące o swoje wolności i prawa wyborcze. Po raz pierwszy święto zaistniało w 1910 r., a zostało wprowadzone przez Międzynarodówkę Socjalistyczną w Kopenhadze. Dziś jest jednym z najbardziej znanych świąt na całym świecie, również w Polsce.

Przekonali się o tym harcerze z 3. Drużyny Harcerskiej „Przypadek” na zbiórce, która odbyła się właśnie 8 marca. Chłopcy powitali nas pięknymi życzeniami. Następnie odbył się uroczysty apel. Drużna Alicja Zaręba przybliżyła nam historię tego święta, a wszyscy z zaciekawieniem słuchali. Następnie odbył się konkurs wiedzy o 8 marca. Wygrała go drużna Paulina, która dostała nagrodę i mogła wybrać płąs. Ponadto podsumowano rywalizację z ostatnich 2 miesięcy, w której tym razem wygrała drużna Eliza Czajkowska. Serdecznie gratulujemy.

drużna Marta Wilk



## Tak niewiele potrzeba

Jesteśmy Organizacją Pożytku Publicznego. Zmieniamy świat, nasze domy, środowiska, gminę. Niesiemy pomoc bliźnim i wychowujemy młodzież w duchu patriotyzmu. Naszą misją jest pozostawić świat lepszym, niż go zastaliśmy. Nie stój obojętnie, wspomóż nas, wspomóż harcerzy. Tak niewiele potrzeba, żeby nam pomóc. Wystarczy Twój 1% podatku. Przekaż go naszemu hufcowi, byśmy mogli mieć możliwość prowadzenia jeszcze lepszych i bardziej atrakcyjnych zajęć.

## Jak to zrobić?

Aby przekazać nam 1% podatku dochodowego, wystarczy w odpowiedniej rubryce w formularzu PIT wpisać numer KRS należący do Chorągwi Stołecznej ZHP 0000268913, a w rubryce cel szczegółowy: Hufiec ZHP Nowy Dwór Mazowiecki.

Już niedługo na stronie hufca <http://www.nowydwormazowiecki.zhp.pl/> będzie dostępny formularz on-line ułatwiający wypełnienie PIT dla naszej organizacji. Nie siedź beczynn timer, nie pozwól zabrać fiskusowi swojego 1%.

W naszej skrzynce życzliwości pojawiły się następujące zgłoszenia:

## Oddam:

– wypoczynek (dwa fotele plus wersalka oraz pufa), tel. 507 212 897.

## Przyjmę:

– meble kuchenne, dwie wersalki tel. 662 670 639,

– regał kuchenny i pokojowy, łóżko lub fotel, tel. 532 589 600,

– łóżko, fotel 2 osobowy i telewizor, tel. 663 440 267

– komputer dla dzieci z monitorem, tel. 532 589 600,

– kuchnię węglową leworamienną westfalkę, tel. 692 687 401,

– komputer bez monitora, tel. 607-893-843,

– komputer, tel. 506-836-717,

– kuchnię westfalkę lub piecyk węglowy, tel. 514 230 404,

– łóżko 2-osobowe lub fotel 1-osobowy, łódówkę, tel. 516 230 921,

– kuchnię gazową, tel. 889 564 713,

– telewizor, regał pokojowy, tel. 789 098 121,

– regał pokojowy, tel. 660-012-382,

– fotel rozkładany pojedynczy lub wersalkę, tel. 514 230 404.



# Z UM Fundusz sołecki 2011 – realizacja

Informacja o realizacji wydatków z funduszu sołeckiego 2011 roku.

Fundusz sołecki na 2011 rok utworzony został Uchwałą Nr XLV/314/10 Rady Miejskiej w Nasielsku z dnia 11 marca 2010 r.

Środki funduszu, zgodnie z ustawą z dnia 20 lutego 2009 r. o funduszu sołeckim (Dz.U. z 2009 r. Nr 52, poz. 420 z późn. zm.), mogły być przeznaczone na realizację przedsięwzięć, które są zadaniami własnymi gminy, służą poprawie warunków życia mieszkańców wsi i są zgodne ze strategią rozwoju gminy. Wyliczona według wzoru podanego w art. 2 ust. 1 ustawy z dnia 20 lutego 2009 r. o funduszu sołeckim (Dz.U. z 2009 r. Nr 52, poz. 420) wysokość środków funduszu sołeckiego w 2011 r. dla 63 sołectw, które złożyły wnioski, wynosiła 522 086 zł. Z tego na zadania bieżące zaplanowano kwotę 265 938 zł, natomiast na wydatki majątkowe zaplanowano kwotę 256 148 zł. Zaplanowane przez sołectwa zadania zostały zrealizowane. Wartość zrealizowanych robót i usług ogółem wynosi 431 487,48 zł.

Nie dobudowano punktów świetlnych w miejscowości Kosewo oraz Krzyczki Szumne na kwotę 6519 zł. W roku 2011, ze względu na brak płynności finansowej, uregulowane zostały zobowiązania zaciągnięte z tytułu realizowanych zadań w ramach funduszu sołeckiego w wysokości 306 085,37 zł. W styczniu 2012 r. uregulowano zobowiązania z tytułu zrealizowanych zadań w wysokości 125 402,12 zł. Środki funduszu sołeckiego w 2011 roku zostały przeznaczone głównie na utrzymanie i poprawę stanu wiejskich dróg (259 087,52 zł, co stanowi 60% wydatków ogółem) oraz dobudowę punktów świetlnych (65 914,71 zł co stanowi 15,27% wydatków ogółem). Pozostałe środki wydatkowane na renowację obiektów zabytkowych (figurek), wyposażenie przedszkola, wyposażenie i remonty wiejskich świetlic oraz inne. Wysokość zaplanowanych i poniesionych w latach 2011–2012 w ramach funduszu sołeckiego wydatków przez poszczególne sołectwa przedstawia załączone obok zestawienie „Realizacja wydatków w ramach funduszu sołeckiego za 2011 rok”.

Lp.	Dział	R o z - dział	Nazwa sołectwa lub innej jednostki pomoc- niczej	Nazwa zadania, przedsięwzięcia	Planowane wydatki			Wydatki poniesio- ne w 2011 r.	Wydatki ponie- sione w 2012 r.
					Łączne wydatki	w tym			
						bieżące	mająt- kowe		
1	2	3	5	6	7	8	9	10	11
1.	600	60016	Aleksandrowo	Remont drogi we wsi Aleksandrowo.	5 193	5 193		5193	
2.	600	60016	Andzin	Poprawa nawierzchni drogi gminnej łączącej Andzin z Nasielskiem.	11 690	11 690		11690	
3.	600	60016	Borkowo	Wykonanie chodników i dróg.	8 527		8 527	8400	
4.	600	60016	Broninek	Modernizacja drogi gminnej i wykopanie rowów.	6 433		6 433	6399,64	
5.	600	60016	Budy Siennickie	Budowa przystanku autobusowego (wiata) i zakup przepustów betonowych.	7 266		7 266	7091,88	
6.	750	75095	Cegielnia Psucka	Remont i modernizacja świetlicy wiejskiej w Cegielni Psuckiej.	9 296		9 296		9296
7.	900	90015	Chechnówka	Wykonanie oświetlenia ulicznego we wsi Chechnówka.	6 326		6 326		
8.	900	90015	Chlebotki	Wykonanie oświetlenia ulicznego (2 lampy).	6 197		6 197		6197
9.	600	60016	Chrcynno	Budowa drogi asfaltowej.	8 078		8 078		
10.	600	60016	Cieksyn	Zakup kostki brukowej i żwiru na chodnik przy Zespole Szkół Nr 3 w Cieksynie.	14 553		14 553	14553	
11.	900	90003	Czajki	Obustronne usunięcie krzewów i podczyszczenie rowów wzdłuż drogi Nr 15 Czajki - Morgi.	6 903	6 903		6903	
12.	600	60016	Dąbrowa	Utwardzenie nawierzchni drogi biegnącej przez wieś Dąbrowa.	4 702	4 702		4702	
13.	801	80101	Dębinki	Modernizacja boiska przy Szkole Podstawowej w Dębinkach.	10 066		10 066		
14.	600	60016	Dobra Wola	Modernizacja odcinków drogi gminnej, odprowadzenie wody przez przedłużenie odpływu.	7 587		7 587	7560	
15.	600	60016	Głodowo Wielkie	Poprawa stanu dróg we wsi Głodowo Wielkie.	6 732	6 732		6732	
16.	900	90015	Jackowo Dworskie	Dokończenie oświetlenia.	8 249		8 249		6842,49
17.	600	60016	Jackowo Włściańskie	Budowa wybranych odcinków dróg gminnych.	7 116		7 116	7116	
18.	921	92195	Jaskółtowo	Renowacja kapliczki (pokrycie dachu) oraz dokończenie stawu.	8 206		8 206	8206	
19.	600	60016	Kątne	Modernizacja drogi.	9 061		9 061	9061	
20.	600	60016	Kędzierzawice	Remont drogi gminnej relacji Kędzierzawice-Pianowo-Kędzierzawice Górki.	6 625	6 625		6625	
21.	750	75095	Konary	Budowa placu zabaw dla dzieci przy świetlicy wiejskiej i remont świetlicy.	6 710		6 710	1021,76	
22.	900	90015	Kosewo	Dobudowa 4 punktów oświetlenia ulicznego.	11 540		11 540		
23.	600	60016	Krogule	Remont drogi wiejskiej; nawożenie żwiru.	7 672	7 672		7672	
24.	900	90015	Krzyczki Szumne	Ustawienie dodatkowych punktów oświetleniowych.	5 343		5 343		
25.	750	75095	Krzyczki - Pieniężki	Remont świetlicy wiejskiej.	2 258	2 258			
	900	90015		Uzupełnienie oświetlenia we wsi.	2 258		2 258		2258
	600	60016		Remont drogi gminnej.	2 258	2 258		2258	
26.	600	60016	Krzyczki – Żabiczki	Remont drogi gminnej .	3 409	3 409		3409	
	900	90015		Dobudowa oświetlenia.	3 408		3 408		3408
27.	600	60016	Lelewo	Remont drogi gminnej: Lelewo – Czajki.	7 052	7 052		7052	
28.	600	60016	Lorcin	Remont drogi gminnej w miejscowości Lorcin.	7 522	7 522		7200	
29.	921	92195	Lubomin	Remont figurki.	3 800	3 800			
	600	60016		Remont dróg gminnych.	3 039	3 039		3039	
30.	900	90015	Malczyn	Uzupełnienie oświetlenia ulicznego.	6 091		6 091		6091
31.	600	60016	Mazewo Dworskie	Remont dróg gminnych (nawożenie i wyrównanie).	8 463	8 463		8463	
32.	600	60016	Mazewo Włściańskie	Remont dróg gminnych w Mazewie.	8 484	8 484			
33.	926	92695	Miękoszyn	Budowa boiska piłkarskiego dla młodzieży.	9 595		9 595		
34.	900	90015	Miękoszynek	Lampy oświetlenia ulicznego.	7 544		7 544		7544
35.	600	60016	Młodzianowo	Utwardzenie odcinka drogi: Nuna-Młodzianowo-Paulinowo.	5 257	5 257		5257	
36.	900	90015	Mogowo	Wykonanie oświetlenia ulicznego przy ul. Morgowskiej na odcinku o dł. 400m.	21 371		21 371		21350,22
37.	600	60016	Mokrzyce Dworskie	Remont dróg gminnych w Mokrzycach Dworskich.	4 894	4 894		4894	
38.	801	80104	Mokrzyce Włściańskie	Zakup pomocy dydaktycznych dla Samorządowego Przedszkola w Starych Pieścirogach.	2 300	2 300		2284,84	
				Modernizacja świetlicy w Samorządowym Przedszkolu w Starych Pieścirogach.	3 000		3 000	2999,99	
39.	600	60016	Morgi	Modernizacja dróg gminnych, poprawa dwóch przepustów.	8 783		8 783	8783	
40.	600	60016	Nowa Wieś	Odwodnienie sołectwa Nowa Wieś.	11 519	11 519			11519
41.	600	60016	Nowa Wrona	Remont drogi gminnej.	6 069	6 069		6069	
42.	801	80101	Nowe Pieścirogi	Modernizacja boiska szkolnego Zespołu Szkół Nr 2 w Starych Pieścirogach; położenie chodnika dla uczniów.	16 371		16 371		16161,9
				Zakup pomocy dydaktycznych lub wyposażenia dla Zespołu Szkół Nr 2 w Starych Pieścirogach.	5 000	5 000			4612,5
43.	600	60016	Nowiny	Remont drogi gminnej w Nowinach.	5 108	5 108		5108	
44.	600	60016	Nuna	Wykonanie drogi asfaltowej na odcinku Nuna-Młodzianowo.	10 472		10 472	10472	
45.	600	60016	Pianowo	Remont dróg gminnych.	8 805	8 805		8805	
46.	600	60016	Pniewo	Remont dróg.	5 920	5 920			5920
47.	900	90015	Pniewska Górka	Uzupełnienie oświetlenia ulicznego, ustawienie progów zwalniających.	6 582		6 582		6582
48.	600	60016	Popowo Borowe	Zakup przystanku autobusowego.	4 189		4 189	4189	
	921	92195		Dokończenie podbitki przy dachu na kapliczce i położenie kostki brukowej przy kapliczce	4 188	4 188		4188	
49.	600	60016	Popowo Południe	Remont drogi gminnej relacji Popowo Południe – Zapiecki.	6 326	6 326		5900	
50.	600	60016	Popowo Północ	Utwardzenie wiejskiej drogi we wsi Popowo-Północ.	6 497	6 497		6000	
51.	600	60016	Psucin	Remont drogi gminnej.	11 348	11 348		10241	
52.	750	75095	Ruszkowo	Remont świetlicy wiejskiej polegający na pomalowaniu dachu.	6 048	6 048		6048	
53.	600	60016	Siennica	Założenie przepustu o dużej przepustowości, podczyszczeniu i odmuleniu rowu o długości około 200 metrów.	11 134	11 134		11100	
54.	600	60016	Słustowo	Oczyszczenie rowów i remont drogi gminnej.	6 262	6 262		6262	
55.	801	80104	Stare Pieścirogi	Wyposażenie dwóch sal w Samorządowym Przedszkolu w Starych Pieścirogach oraz wykonanie placu zabaw przy ww. przedszkolu.	21 007	21 007		21001,26	
56.	750	75095	Studzianki	Remont i doposażenie świetlicy wiejskiej (wymiana drzwi wejściowych, wykładziny podłogowej oraz zakup krzeseł).	12 780	12 780			11978
57.	600	60016	Toruń Dworski	Nawiezenie żwiru na drogę gminną.	7 266	7 266		7266	
58.	900	90015	Toruń Włściański	Uzupełnienie oświetlenia ulicznego.	5 642		5 642		5642
59.	921	92195	Wągrowo	Ułożenie kostki brukowej przy dwóch figurkach.	4 390		4 390	4390	
	600	60016		Usunięcie 4 drzew, wyrównanie terenu i udrożnienie przepustów.	2 000	2 000		2000	
60.	600	60016	Wiktorowo	Modernizacja drogi w Wiktorowie polegającej na wykonaniu rowów przy drodze.	5 898		5 898		
61.	600	60016	Winniki	Remont drogi relacji Mazewo-Winniki .	5 086	5 086		5086	
62.	926	92695	Zaborze	Zakup sprzętu sportowego.	3 964	3 964			
	926	92695		Przygotowanie terenu pod boisko piłkarskie.	3 964	3 964			
63.	750	75095	Żabiczyn	Remont świetlicy wiejskiej.	7 394	7 394		7394	
Razem wydatki na fundusz sołecki w 2011 r.					522 086	265 938	256 148	306085,37	125402,11



## Z MIASTA

# Jak grzyby po deszczu

Nazywamy je lumpeksami lub secondhandami. Mowa o sklepach z ubraniami „z drugiej ręki” czy sklepach typu „tania odzież”. Czy to z powodu kryzysu, czy też z chęci wyglądania oryginalnie, albo po prostu będąc rozwiązaniem alternatywnym wobec nudy i banału oferty zwykłych sklepów, ciuchonadny przeżywają ostatnio szturm klientów. Szczególnie kobiet, którym upolowanie używanej perelki ubraniowej daje ogromną satysfakcję. W naszym mieście ostatnio pojawiło się kilka nowych tego rodzaju sklepów. Okazuje się, że wielu mieszkańców naszej gminy chętnie je odwiedza:

– *Pracuję w Warszawie, stać mnie na zakupy w drogich butikach, ale dlaczego mam wyglądać jak większość? Koleżanki w pracy zawsze mnie pytają, skąd mam takie ciuchy. Zresztą szkoda mi wydać 300 zł na kurtkę czy płaszcz, skoro w ciucholandach za 30–50 zł mam coś naprawdę super. Często kupuję ubrania dla córki – mówi Katarzyna K., lat 36, mama 4-letniej dziewczynki.*

Sklep z odzieżą używaną większości z nas kojarzy się z kontenerami pełnymi ubrań i z odpychającym zapachem. Najwyższy czas zerwać z tym stereotypem. Obecnie takie sklepy to nie tylko zbiór zwykłych, nikomu niepotrzebnych już ubrań i rzeczy. W Nasielsku przeważają secondhandy, w którym ubrania są świetnej jakości, ładnie wywieszone i wyprasowane, używane, a czasami nowe, z metkami.

Pani Jadwiga R., rencistka mieszkająca w okolicach Nasielska, twierdzi: – *We wtorki i piątki przyjeżdżam na targ do Nasielska i robię zakupy. W normalnych sklepach odzieżowych nie kupuję, bo jest niewielki wybór rzeczy w większych rozmiarach, a i ceny nie są na moją kieszeń. Lubię szczególnie ten sklep koło Guliwera, bo tam jest miła pani, która zawsze mi służy pomocą.*

Czy i jak kupować w ciuchlandach? Na pewno tego typu formę zakupów odzieżowych warto stosować w czasie kryzysu, ale również dla własnej satysfakcji i zdobycia rewelacyjnych ubrań i dodatków za naprawdę niewielkie pieniądze. Niektórzy mogą mieć co prawda awersję do noszenia ubrań po kimś obcym, za żadne skarby nie przekonają się do ich kupna. Inni zaś nie mają najzwyczajniej w świecie czasu i cierpliwości do poszukiwań, przetrzepywania kilogramów ubrań i stania w porannych kolejkach w dni dostawy. Trzeba więc opracować strategię, która ułatwi nam odzieżowe polowanie w secondhandach.

W Nasielsku jest kilka sklepów wartych polecenia każdemu. Szczególnie zaś osobom, które cenią jakość i styl, a wolą uzyskać ten efekt już za 10–15 zł, a nawet za mniej niż

6 zł! Warto na początek sprawdzić, kiedy są dostawy w danym punkcie, i być na miejscu dokładnie na godzinę otwarcia sklepu. Zwiększają się o wtedy szanse na zdobycie czegoś naprawdę wyjątkowego lub po prostu porządnego obuwia czy torebki ze skóry. Jednak, jak wiadomo, jesteśmy różni i coś, co nam pasuje, niekoniecznie znajdzie uznanie u innej osoby... Więc nie tylko w dni dostawy, ale także np. wtedy, gdy są promocje, można pokusić się o zakupy.

Przed zapłatą za wybrany towar warto go dokładnie obejrzeć i ewentualnie sprawdzić działanie suwaków, szwy, ewentualne plamy; zdarza się bowiem, że sprzedawca zaznacza, iż nie przyjmuje zwrotów. Warto się też targować, gdy kurtka, którą chcemy kupić, ma uszkodzony zamek, a w sweterku czy spodniach brak guzika. W nasielskich „ciucholandach” nie spotkałam się jeszcze z odmową czy nieuprzejmą obsługą.

Ważnym argumentem za zakupami w tego typu sklepach jest materiał – w lumpeksach można znaleźć ubrania z prawdziwej skóry, wełny, kaszmiru czy jedwabiu za grosze! Do tego obuwie już od 15 zł, a nawet kozaki ze skóry za 25 zł. Warto też pomyśleć o swoim mężczyźnie, na pewno ucieszy się z markowych spodni jeansów z 10–20zł czy koszuli za 6 zł w stanie idealnym.

W ciucholandzie można znaleźć ubrania naprawdę dobrych marek, takich jak Diesel, Nike, Adidas czy Lacoste. Warto więc patrzeć na metki, one bowiem zasugerują nam, czy mamy do czynienia z dobrą jakością.



Jeśli już jakaś rzecz okaże się nie tylko w dobrym stanie, ale i interesująca pod względem koloru i materiału, trzeba ją zwyczajnie przymierzyć. Nie sugerujemy się rozmiarem, jaki jest na metce, warto zawsze przymierzyć ubranie przed zakupem.

A gdy już wszystko nam pasuje, kolor styl i jakość – warto dokonać zakupu. I cieszyć się z upolowanej zdobyczy, gdy koleżanka z zaskoczona spyta „znowu masz coś nowego?”.

K. Skrobisz

## PORADY

## Cukrzyca to problem



Kiedy ostatnio badałeś poziom glukozy we krwi? Rok, dwa czy pięć lat temu? Nie pamiętasz? Cukrzyca to choroba, która polega na przewlekłych zaburzeniach przemiany materii o różnym podłożu. Trzustka nie wytwarza insuliny lub insulina nie działa tak, jak powinna.

Możemy wyróżnić kilka typów cukrzycy w zależności od przyczyny pojawienia się choroby; najczęściej spotykane to typ 1 i typ 2. Wspólną cechą jest podwyższony poziom glukozy we krwi, która jest wydalana z moczem. Cukrzyca typu 2. występuje u około 85–90% wszystkich zdiagnozowanych pacjentów. Rozwija się wolno i stopniowo w ciągu dłuższego czasu, dlatego też jej objawy (senność po dużym posiłku, zmęczenie, częste infekcje) mogą zostać niezauważone, a choroba często przez długie lata pozostaje niezdiagnozowana.

Jeszcze kilka lat temu choroba ta dotyczyła głównie osób starszych i w średnim wieku, jednak coraz częściej pojawia się u osób przed 30. rokiem życia i u dzieci. Przyczyną takiej sytuacji jest coraz powszechniejszy problem nadwagi i otyłości u młodych ludzi, który jest jednym z czynników zwiększających ryzyko rozwoju cukrzycy typu 2. Insulina powoduje, że część przyjętej glukozy jest zużywana w postaci energii, natomiast pozostała część zostaje zmagazynowana w postaci glikogenu w mięśniach i w wątrobie. Pod wpływem insuliny nadmiar glukozy z pożywienia może się odkładać w postaci tkanki tłuszczowej.

Insulina sprzyja również wzrostowi poziomu tłuszczów, a ich wzmocniona produkcja prowadzi do otyłości. W otyłości dochodzi do tzw. Insulinooporności. Polega ona na tym, że utrzymanie stężenia glukozy na poziomie, jak u ludzi z właściwą masą ciała, wymaga większych ilości insuliny. Dlatego też osoby otyłe mają, w przeciwieństwie do osób o odpowiedniej masie ciała, zwiększony poziom insuliny we krwi. Podstawą leczenia cukrzycy typu 2. jest właściwe żywienie, które we wstępnym etapie choroby może być stosowane jako jedyna metoda leczenia. Bardzo ważna jest dieta dobrana indywidualnie do danej osoby i fazy choroby.

### Jak należy odżywiać się w cukrzycy?

- Spożywaj około 5 posiłków dziennie (jedz mało, ale często).
- Posiłki spożywaj o stałych porach i w jednakowych ilościach każdego dnia.
- Nie przejadaj się.
- Dbaj o urozmaicenie diety.
- Jedz pełnoziarniste pieczywo, makaron, ryż.
- Spożywaj codziennie warzywa i owoce.
- Ograniczyć spożycie tłuszczów, cukru, alkoholu, soli.
- Pij około 2 litrów wody mineralnej.
- Płyny przyjmuj na 10 min przed jedzeniem lub po nim.
- Nie trzymaj w domu słodczy.
- Nie spiesz się przy jedzeniu.
- W przypadku silnego głodu przed kolejnym posiłkiem spożyj warzywa.

### Zbyt późno wykryta i źle kontrolowana cukrzyca powoduje powstanie poważnych dla organizmu powikłań, takich jak:

- zawał serca, udar mózgu,
- postępująca niewydolność nerek,
- pogorszenia lub utrata wzroku,
- źle gojące się rany na nogach (tzw. stopa cukrzycowa),
- bezpłodność.

### Co oznacza dobra kontrola cukrzycy?

- uzyskanie prawidłowych zakresów stężenia glukozy we krwi (na czczo 70–110mg/dl, <140 mg/dl 2 godziny po posiłku, przed snem nie mniej niż 110 mg/dl),
- utrzymanie optymalnych poziomów ciśnienia tętniczego (130/80 mmHg),
- utrzymanie prawidłowych stężeń lipidów (cholesterol całkowity <175 mg/dl, LDL <100mg/dl, trójglicerydy <150 mg/dl),
- normalizacja masy ciała lub utrzymanie jej na dotychczasowym poziomie (BMI (18,5–24,9 kg/m<sup>2</sup>),
- kontynuowanie aktywności fizycznej, dostosowanej do możliwości określonych przez lekarza.

Drogi Czytelniku, pamiętaj, cukrzyca to nie wyrok, ale zaniedbana może znacznie obniżyć, jakość i długość Twojego życia. Dlatego lepiej zapobiegać, niż leczyć. Jeśli dawno nie badałeś poziomu glukozy, zachęcam, zrób to jak najszybciej. Trzymam kciuki i służę radą.

**mgr Iwona Jakóbiak**  
dietetyk medyczny  
506-958-184  
dietetyk\_iwona@wp.pl  
www.konsultacjedietetyczne.pl



SPORT SZKOLNY. Tenis stołowy

# Zawody drużynowe

W piątek, 2 marca 2012 r. w nasielskiej hali sportowej odbył się turniej drużynowy tenisa stołowego dla szkół gimnazjalnych. Udział w zawodach wzięły reprezentacje wszystkich gimnazjów z gminy Nasielsk. Zawody rozegrano systemem „każdy z każdym”. Punktualnie o godzinie 10.00 rozpoczęto rozgrywki. Poniżej przedstawiono wyniki poszczególnych pojedynków.

**Kategoria dziewcząt:**  
ZS 3 Ciekosyn – ZSO Nasielsk 3:0

ZS 2 Pieściorogi – PG I Nasielsk 3:1  
ZS 2 Pieściorogi – ZSO Nasielsk 3:0  
ZS 3 Ciekosyn – PG I Nasielsk 3:0  
ZSO Nasielsk – PG I Nasielsk 3:0  
ZS 2 Pieściorogi – ZS 3 Ciekosyn 2:3

**Klasyfikacja końcowa:**  
I miejsce ZS 3 Ciekosyn (Waśniewska Oliwia, Domżała Karolina, Kapczyńska Dagmara)  
II miejsce ZS 2 Pieściorogi  
III miejsce PG I Nasielsk  
IV miejsce ZSO Nasielsk

**Kategoria chłopców:**  
ZS 3 Ciekosyn – ZSO Nasielsk 3:0  
ZS 2 Pieściorogi – PG I Nasielsk 1:3  
ZS 2 Pieściorogi – ZSO Nasielsk 2:3



ZS 3 Ciekosyn – PG I Nasielsk 3:0  
ZSO Nasielsk – PG I Nasielsk 0:3  
ZS 2 Pieściorogi – ZS 3 Ciekosyn 2:3

**Klasyfikacja końcowa:**  
I miejsce ZS 3 Ciekosyn (Kancerek Damian, Dalecki Kamil, Szot Kamil)  
II miejsce PG I Nasielsk  
III miejsce ZSO Nasielsk  
IV miejsce ZS 2 Pieściorogi

Po zakończeniu zawodów wręczono pamiątkowe dyplomy i puchary.

MK

## Sport szkolny w skrócie:

7 marca 2012 r. w Nowym Dworze Mazowieckim uczniowie z nasielskiej podstawówki zajęli II miejsce w powiatowych zawodach w minipiłkę ręczną chłopców.

9 marca 2012 r. w nasielskiej hali sportowej reprezentacje dziewcząt i chłopców z nasielskiej podstawówki zostały mistrzami gminy Nasielsk w minipiłkę siatkową i będą reprezentować naszą gminę na powiatowych zawodach w Nowym Dworze Mazowieckim.

## HOROSKOP

**Baran 21.03–20.04**  
Bez obawy możesz rozpoczynać nowe inwestycje i przekonywać innych do swoich pomysłów. Twoje wysiłki i zaangażowanie na pewno się opłacą. Wykorzystaj swoje atuty.

**Byk 21.04–21.05**  
Nie podejmuj żadnych radykalnych decyzji. Niektóre Twoje posunięcia mogą doprowadzić do konfliktów z otoczeniem. Pojawia się przed Tobą nowe perspektywy.

**Bliźnięta 22.05–20.06**  
Ten czas niesie z sobą wiele korzystnych momentów. Dobrze też wpłynie na Twoje samopoczucie i humor. W sprawach uczuciowo-sercowych nie doprowadzaj do trudnych sytuacji.

**Rak 21.06–22.07**  
Innowacje w pracy muszą być wprowadzane ostrożnie. Przemysł dokładnie każde przedsięwzięcie. Staraj się też nie ulegać nadmiernemu entuzjizmowi, gdyż może to być zgubne. Bliscy Cię nie zawiodą.

**Lew 23.07–22.08**  
Nic Ci nie przeszkodzi, abyś zajął się swoimi sprawami. Nie rezygnuj z pracy. Nie spiesz się jednak z podejmowaniem nowych wyzwań. Sprawy osobiste wymagają rozmowy z najbliższymi.

**Panna 23.08–22.09**  
Kłopoty zdrowotne ujemnie wpływają na Twoją pracę i relacje z partnerem. Trudno Ci teraz pogodzić się z tym, że inni są lepsi od Ciebie. Zmobilizuj się do efektywnych działań.

**Waga 23.09–22.10**  
Wolny od pracy czas przyniesie ze sobą kilka radosnych momentów. Nie psuj więc sobie nastroju rodzinnymi dyskusjami.

**Skorpion 23.10–22.11**  
Musisz działać bardzo rozważnie i ostrożnie. Jeśli z wielu względów nie możesz sobie pozwolić na wypoczynek, to staraj się unikać stresu. Omijaj wszelkie problemy z daleka.

**Strzelec 23.11–21.12**  
Odczujesz wzrost energii i chęci do działania. Układ gwiazd zapewnia powodzenie w sprawach zawodowo-finansowych. Zyskasz więcej, niż się spodziewasz. Trochę egoizmu dobrze Ci robi.

**Koziorożec 22.12–19.01**  
Twoje plany się powiodą. Uważaj tylko, aby włożony w nie wysiłek nie przekroczył Twoich fizycznych możliwości. Błędy popełnione wskutek przemęczenia przekreślą sukcesy. Pozbądź się nieśmiałości.

**Wodnik 20.01–18.02**  
Aura dodatnio wpływa na Twoje samopoczucie. Im lepiej ją wykorzystasz, tym więcej zyskasz. Masz dużo energii i pomysłów, które przyspieszą Twój awans lub chociażby podwyżkę.

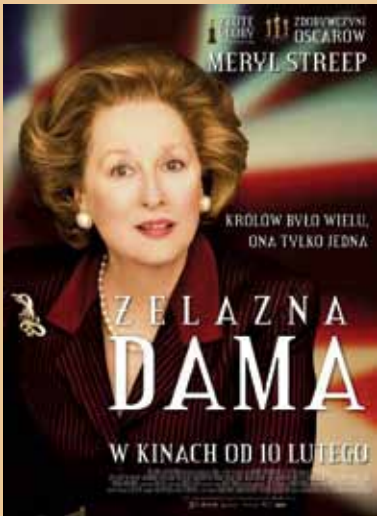
**Ryby 19.02–20.03**  
Obowiązki zawodowe nie sprawią Ci kłopotów. Wymagają jednak od Ciebie dużego zaangażowania. Zabierz się do pracy i nie daj się nikomu prześcignąć. Zaufaj swojej wiedzy i doświadczeniu.

## Kino NIWA ZAPRASZA

16 i 18 marca godz. 19.00  
**Żelazna Dama**

Biograficzny, Dramat, Polityczny;  
Francja, Wielka Brytania 2012; czas:  
105 min.

Królów było wielu, Żelazna Dama tylko jedna. Miała piskliwy głos, własny pogląd na każdy temat i niezwykły tupeć. Zanim stała się jedną z najbardziej wpływowych postaci współczesnego świata, jej kapełusz i nieodłączne perły budziły pobłażliwy uśmiech. Na naszych oczach z pyskatej Maggy rodzi się Żelazna Dama, której czarna torebka do dziś jest symbolem rządów silnej ręki. Meryl Streep w roli Margaret Thatcher – prawdziwej damy w świecie zdominowanym przez mężczyzn.



23 - 25 marca godz. 17.00  
**Rzeź**

Dramat; Francja, Hiszpania, Niemcy,  
Polska; czas: 80 min.

Dwie nowojorskie pary: Alan (Christoph Waltz) i Nancy (Kate Winslet) oraz Michael (John C. Reilly) i Penelope (Jodie Foster). Zdawałoby się, że wszystko je łączy. Nienaganne maniery, wysoki standard życia i satysfakcja z uczących się w najlepszych szkołach dzieci. Wszyscy czworo mogą uważać się za elitę amerykańskiej socjety. Kiedy ich dzieci wszczynają bójkę, na pozór niewinne spotkanie rodziców, zorganizowane celem wyjaśnienia sprawy, przerodzi się w lawinę potyczek i wzajemnych złośliwości.



9 - 11 marca godz. 17.00  
**Idy Marcowe**

Dramat, Polityczny; USA; czas: 98 min.

Trzymająca w napięciu historia pokerowej rozgrywki kandydata na prezydenta USA - Mike Morrisa (George Clooney) z cyhającymi na każde jego potknięcie przeciwnikami (Paul Giamatti) i wszędobylskimi dziennikarzami (Marisa Tomei). Szanse na elekcję pretendenta o bujnej przeszłości staną pod znakiem zapytania, kiedy w jego sztabie pojawi się asystentka, emanująca młodzieńczym entuzjazmem i erotyzmem (Evan Rachel Wood).



[www.noknasielsk.pl](http://www.noknasielsk.pl)

## Z przymrużeniem oka





# WULKANIZACJA SPRZEDAŻ OPON

nowych i używanych

*Andrzej Mychliński*  
Kosewo 40, tel. 0602 695 828



## LIMUZyna ŚLUBNA



tel. 602 635 737

LINCOLN  
TOWN CAR

### WYSYŁKA PACZEK KURIERSKICH RÓWNIEŻ DO UNII EUROPEJSKIEJ

BEZ UMOWY  
BEZ DEKLARACJI  
ILOŚCI PACZEK W MIESIĄCU  
ewakrzych1

**tel. 500 138 106**  
ewa.krzych1@wp.pl



### ŚWIAT HYDRAULIKI KOSMOBUD

Nasielsk, ul. Warszawska 56 pon-pt 8-17  
(obok BIEDRONKI) sob 8-13

**PROMUJEMY POLSKIE PRODUKTY**

NIETYPOWE ZAMÓWIENIA NIE SĄ NAM STRASZNE - PRZYJDŹ  
„NIE ZOSTAWIMY CIĘ NA ŁODZIE” - ŁÓD ZOSTAWIAMY TAŃCZĄCYM GWIAZDOM

OGRZEWANIE	KOMINKI
PIECIE GRZEJNIKI TERMY OGRZEWANIE PODŁOGOWE INSTALACJE SOLARNE	montaż wraz z obudowaniem Nieograniczone możliwości obudowy - wedle życzeń klienta Usługa świadczona przez firmę z wieloletnim doświadczeniem i licznymi wyróżnieniami

WYPOSAŻENIE ŁAZIENEK  
KABINY, WANNY, MEBLE, CERAMIKA, BATERIE  
ODKURZACZE CENTRALNE

- CZYSTE POWIETRZE W DOMU
- CICHE SPRZĄTANIE - NIE OBUDZI ŚPIĄCEGO
- KONIEC Z DŹWIGANIEM TRADYCYJNEGO ODKURZACZA

tel./fax 23 69 300 13 kosmobud@op.pl  
WYCINAMY OTWORY W ZLEWACH NIERDZEWNYCH DO BATERII STOJĄCYCH



### Skład Opałowo-Budowlany "Banaszewski"

oferuje w super cenie:

**Sprzedaż  
RATALNA**

<b>Węgiel wschodni</b> (kaloryczność 25MJ/kg):
Kostka - <b>750 zł</b> /tona
Orzech - <b>720zł</b> /tona
Groszek - <b>680zł</b> /tona
Eko-Groszek - <b>690zł</b> /tona
Miał - <b>600zł</b> /tona (23MJ/kg)
<b>Węgiel z Polskich kopalni:</b>
Orzech - <b>820zł</b> /tona
Kostka - <b>900zł</b> /tona
Miał - <b>680zł</b> /tona (25MJ/kg)
Miał - <b>520zł</b> /tona (19MJ/kg)
Pieklorz Eko-Groszek - <b>850zł</b> /tona

**Banaszewski**

Możliwość kupna towaru zapakowanego w worki po 25kg.  
Szybko • Sprawnie • Solidnie  
Punkt wymiany butli gazowych - 53zł

**Cieksyn, ul. Spacerowa 13**  
**tel. 695 163 726**

### P.H.U. „BRYŚKIEWICZ” s.c.

ul. Nowa Wieś 27, 05-190 Nasielsk  
tel. 23 691 28 92, fax 23 693 01 08,  
kom. 602 277 98, 604 219 703  
email: bryskiewicz@neostrada.pl

## CENTRUM NAWOZOWE

**OFERUJEMY W STAŁEJ SPRZEDAŻY NAWOZY AZOTOWE, POTASOWE,  
FOSFOROWE, SIARCZANOWE ORAZ WSZYSTKIE WIELOSKŁADNIKOWE**

**OFERUJEMY WSZYSTKIE MATERIAŁY BUDOWLANE  
MATERIAŁY WYKOŃCZENIOWE, ARTYKUŁY PRZEMYSŁOWE,  
KONCENTRATY PASZOWE, PASZE,  
ARTYKUŁY ROLNICZO-OGRODNICZE**

**OFERUJEMY USŁUGI TRANSPORTOWE  
LICENCJA NR 0135186/0135187**

**ROZŁADUNEK HDS, ROZŁADUNEK WÓZKIEM WIDŁOWYM  
Z DOJAZDEM DO KLIENTA**



### CRÉDIT AGRICOLE

Nasielsk, ul. Rynek 35  
tel. 23 691 23 67  
czynne pon.-pt. 8<sup>00</sup>-15<sup>30</sup>

## BIURO KREDYTOWE

Oferujemy:

- ✓ kredyt gotówkowy
- ✓ samochodowy
- ✓ hipoteczny
- ✓ karty kredytowe

Oplaty już od 0.89 zł!

U nas  
opłacisz rachunki  
taniej  
niż na pocztę!

## BIURO RACHUNKOWE „H.P. Tax” s.c.

CERTYFIKAT MINISTRA FINANSÓW  
NR 37056/2010

### USŁUGI KSIĘGOWE

Nowe Pieścirogi, Diamentowa 16  
tel. 500 569 636, 600 984 911  
hptax@onet.eu

## PHU ELEKTRO INSTALATOR

instalacje elektryczne  
instalacje hydrauliczne  
serwis stacji paliw

**Jacek Żabik**

fax: 23 693 02 03  
kom.: 509 306 718  
509 796 714  
Nasielsk,  
ul. M.J. Piłsudskiego 53  
zaba67@poczta.onet.eu



## LTD

**Przedstawiamy LTD**  
pierwszy kompleksowy preparat  
przyspieszający trawienie alkoholu  
BEZPIECZNY W UŻYCIU

Stosowany przed oraz po spożyciu alkoholu:

- ✓ chroni narządy wewnętrzne
- ✓ przyspiesza eliminację etanolu z organizmu (krew, wydychane powietrze)
- ✓ zapobiega wystąpieniu porannych dolegliwości
- ✓ uzupełnia straty spowodowane nadmiernym spożyciem
- ✓ nie zawiera środków przeciwbólowych

**Przyjemny pomarańczowy smak napoju LTD  
stawia na nogi i dodatkowo potęguje  
orzeźwiające działanie jego składników.**

wyślij swoje zdjęcie z LTD i...

**WYGRAJ 500 zł!**  
Szczegóły na [www.facebook.com/ltd.drink](http://www.facebook.com/ltd.drink)  
lub [www.ltd-drink.pl](http://www.ltd-drink.pl)

GDZIE KUPIĆ LTD?

MERKURY - cała sieć  
GULIWER, Nasielsk, ul. Tylna 1,  
Borkowo, Sklep Spożywczo-Przemysłowy  
Cieksyn, ul. Piłsudskiego 38  
Cieksyn, ul. Piłsudskiego 51  
Płońsk, ul. Płocka 31  
SHELL stacje paliw  
Michałinek, Droga Krajowa nr 7,  
Duchnowo, Szosa Mińska 42  
HUZAR - stacja paliw, Zabuski 71/6, droga nr 7  
Cieksyn, ul. Spacerowa, hurt, półhurt tel. 602 252 798



## OGŁOSZENIA DROBNE

Hydraulika. Tel. 506 178 967.

Wideofilmowanie. Tel. 788 702 380.

Układanie glazury osobiście. Tel. 604 561 031.

Sprzedam łóżko 1 os. nowe, fotele, komplet wypoczynkowy, komodę pod TV, huśtawkę ogrodową drewnianą, dywany. Tel. 505 359 438.

Zespół muzyczny: wesela, poprawiny, imprezy okolicznościowe. Tel. 691 036 690. [www.sercadwa.com](http://www.sercadwa.com).

Sprzedam działkę rolno-budowlaną, 2700 m<sup>2</sup>, blisko stacji PKP Nasielsk. Cena 55 tys. zł. Tel. 506 702 293.

Schody drewniane. Tel. 503 401 399.

Sprzedam działki budowlane w Nasielsku – okolice ul. Ogrodowej (nieдалeko Urzędu Gminy). Tel. 519 797 766.

Sprzedam działkę 821 m<sup>2</sup>. Tel. 609 627 331.

Usługi hydrauliczne. Tel. 603 905 435.

Usługi elektroinstalacyjne. Tanio i solidnie. Tel. 600 817 350. [www.elpul.pl](http://www.elpul.pl).

Nauka gry na keyboardzie lub akordeonie od podstaw. Tanio. Tel. 508 495 535.

Sprzedam mieszkanie 50 m<sup>2</sup> pierwsze piętro, ul. Piłsudskiego- Nasielsk. Tel. 504 522 720.

Sprzedam mieszkanie 72 m<sup>2</sup> pierwsze piętro, ul. Warszawska- Nasielsk. Tel. 668 034 069.

Sprzedam działki. Tel. 600 553 450.

Sprzedam kawalerkę 34 m<sup>2</sup>, Nasielsk. Pierwsze piętro; okazja. Tel. 668 176 524, od 9:00 do 15:00.

Sprzedam siedlisko 1,76 ha, dom i budynki gospodarcze, Słustowo, gm. Nasielsk. Tel. 517 814 096.

Sprzedam Skodę Octavię z 2008 r. Combi, 1,9 diesel, okolice Nasielska. Tel. 510 147 860.

Dom do wynajęcia w Nasielsku. Tel. 662 553 832.

Sprzedam kawalerkę. Tel. 606 252 577.

Sprzedam 2,5 ha ziemi w Jackowie Włociańskim. Tel. 519 797 766

Sprzedam siano, suche ze stodoły w kostkach. Tel. 510 589 762; 511 545 270.

Sprzedam działki budowlane w Miękoszynie, blisko PKP Studzianki. Tel. 784 528 758.

Sprzedam działkę budowlaną 600 m<sup>2</sup>, blisko Ośrodka Zdrowia. Tel. 695 562 507.

Zatrudnię szwaczki do zakładu w Modlinie. Tel. 501 033 522.

Sprzedam kawalerkę. Tel. 507 359 505.

Sprzedam działkę 2200 m<sup>2</sup> z domem – Siennica, ul. Ogrodowa 6. Tel. 503 922 152, 500 893 858.

Sprzedam działki budowlane (gaz, woda). Tel. 500 138 106.

Sprzedam ziemniaki paszowe, cena 12 gr i lrgę wymiar 3,5 – 4,5 – Miękoszyn. Tel. 698 487 503.

Sprzedam lub zamienię mieszkanie, ul. Piłsudskiego, Nasielsk. Tel. 516 839 925.

Sprzedam dwie działki budowlane, Nasielsk, osiedle Pniewska Górka. Tel. 693 861 544.



OGŁOSZENIA  
DROBNE

Sprzedam działkę w okolicy Zalewu w Nowym Mieście. Tel. 510 940 276.

Sprzedam Ford Transit, rok 2000 – anglik. Tel. 510 940 276.

Sprzedam działkę budowlaną uzbrojoną o pow. 0,74 ha, blisko rzeki w Dobrej Woli. Tel. 668 337 443.

Sprzedam mieszkanie 36 m<sup>2</sup> – Nasielsk, os. Piłsudskiego. Tel. 691 350 922.

BudMax – usługi remontowe, wykończenia. Tel. 697 117 119.

Sprzedam Renault Megane, r. 1999, benz.+gaz. Tel. 697 117 119.

Sprzedam ciągnik C 228 przerobiony C330 + wąskie koła tylne. Tel. 607 641 720.

Wynajmę kawalerkę, ul. Płońska. Tel. 601 187 504.

Sprzedam Renault Cango 1,9, rok prod. 2002 oraz siano w kostkach. Tel. 691 555 126.

Sprzedam nową betoniarkę 130 l. Gwarancja. Cena 800 zł. Tel. 607 243 607.

Oprawa obrazów, wyrób listew przypodłogowych dębowych, jesionowych, bukowych i sosnowych. Produkcja szalówki sosnowej. Tel. 602 891 356

Zakład garmazeryjny zatrudni kierowcę kat. D do rozwożenia towaru po Warszawie, Ciechanowie, Płocku i okolicy. Siedziba firmy: Siennica k. Nasielska. Tel. 601 278 766.

Sprzedam mieszkanie 72 m<sup>2</sup>, parter, ul. Warszawska. Tel. 660 769 452.

Do wynajęcia budynek pod działalność 370 m<sup>2</sup> z placem – okolice Nasielska. Cena do uzgodnienia. Tel. 695 119 982.

Sprzedam 3 ha ziemi ornej. Tel. 666 295 207.

Wynajmę dom przy trasie Nasielsk-Pomiechówek. Tel. 518 566 826.

Sprzedam lokal użytkowy przy głównej ulicy, na parterze, powierzchnia 50 m<sup>2</sup>, ul. Kościuszki, lokal do remontu. Tel. 512 179 622.

Zatrudnię w gospodarstwie. Tel. 500 395 822.

Wolne kwatery pracownicze blisko dworca PKP i wiaduktu (500 m). Tel. 788 628 665.

**ROBOTY DROGOWE, WYKOPY  
USŁUGI SPRZĘTOWE**

ul. Kolejowa 1, 05-191 Nasielsk  
tel./fax (23) 69 31 753  
tel. kom. 501 433 206  
e-mail: ziemiecki@op.pl

*Transport: kruszywa budowlane i drogowe*

**Wykonujemy usługi:**

- koparko-ładowarką
- przyczepą niskopodwoziową
- równiarką drogową
- walcem drogowym
- samochodami samoladowczymi 7-24t (HDS)
- dźwigiem

**Świadczymy usługi w zakresie konserwacji, remontów i budowy dróg**

**ANGIELSKI  
NIEMIECKI  
HISZPAŃSKI  
FRANCUSKI  
WŁOSKI**

**AD ASTRA**

*Szkoła Języków  
Obcych*

★ zaprasza dzieci od lat 4, młodzież, dorosłych  
**KURSY GIMNAZJALNE, MATURALNE, BIZNESOWE i inne**  
Zapisz się już dziś!

*DLA PIERWSZYCH CHĘTNYCH PROMOCJA!!!*

**ZAPISY I INFORMACJE: TEL. 509 390 802**  
NASIELSK, ul. Warszawska 2 (budynek GS) **www.adastra.wwl.pl**

**TELECOM**  
tel. omnasielsk@gmail.com

STAROPIĘŚCIROGI  
UL. RÓŻANA 3  
tel. 608 345 352

★ NAPRAWA TELEFONÓW GSM  
★ KOMPUTERY SPRZEDAŻ NAPRAWA  
★ KOPIOWANIE KASET VIDEO NA DVD

PIECZATKI  
OD REKI !!!

**CB - RADIA**

SKUP - SPRZEDAŻ - ZAMIANA

**OGŁOSZENIE**

**Kancelaria Notarialna w Nasielsku, uprzejmie informuje o zmianie adresu siedziby.**

**Dotychczasowy adres przy ulicy Kościelnej 21, z dniem 1 lutego 2012 roku uległ zmianie na nowy adres przy ul. Warszawskiej 2.**

**LABEL**

*Internet  
w sieci LabelNET  
do 2Mbit/s  
Aktywacja od 1zł*

Szerokopasmowe łącza internetowe  
Obsługa teleinformatyczna  
Usługi internetowe  
Serwis komputerowy

**Nasielsk ul. Warszawska 21 Telefon (23) 69-30-177**  
**Internet www.label.2mx.pl E-mail label@2mx.pl**

**STAN-BUD**

godziny otwarcia: PON-PIĄTEK 7-17 SOB 7-15

**BUDUJESZ?  
REMONTUJESZ?  
PRZYJDŹ DO FIRMY STAN-BUD**

**U NAS KUPISZ W ATRAKCYJNYCH CENACH**

- BŁOCZKI FUNDAMENTOWE
- CEMENT
- STAL
- GAZOBETON
- CEGŁY CERAMICZNE
- BLACHODACHÓWKĘ
- DACHÓWKĘ
- PŁYTY
- PROFILE
- WEŁNĘ
- CEGŁY KLINKIEROWE
- SYSTEMY KOMINOWE
- KOSTKĘ BRUKOWĄ
- WRAZ Z UŁOŻENIEM !!!

**OFERUJEMY TRANSPORT, ROZŁADUNEK HDS I USŁUGI KOPARKO-ŁADOWARKĄ**  
**OFERUJEMY RÓWNIEŻ MATERIAŁY DO WYKOŃCZENIA WNĘTRZ**

**NASIELSK ul. KOŚCIUSZKI 23**  
**tel./fax (0 23) 69 12 274**  
**kom. 513 023 301**

**Usługi rachunkowo - księgowe**

Zakres oferowanych usług:

- księgi rachunkowe
- książka przychodów i rozchodów
- ryczałt, karta podatkowa
- vat rolników
- kadry, płace, ZUS

**Agnieszka Zglec**

ul. Bursztynowa 8A  
05-191 Nowe Pieścirogi  
tel. 606 269 573  
e-mail: agnieszka.zglec@vp.pl

**NAWOZY  
NPK i AZOTOWE**

Pasze firmy Provimi, węgiel kamienny, otręby pszenne

**CENY KONKURENCYJNE DOWÓZ GRATIS**

Przewodowo tel. 502 222 515 23 691 30 40

**USŁUGI GEODEZYJNE - PEŁEN ZAKRES**

**ADAMIR**

Od 01.03.2012 r. przyjmujemy interesantów we wtorki i piątki w godz. 9:30 – 14:30 w Nasielsku, ul. Warszawska 11 (w podwórku przy Chińskim Centrum Handlowym), wejście także od ul. Kilińskiego 16.

Tel. /fax. 23-672-97-27

**SŁAW-BUD** Sławomir Szybc

**USŁUGI REMONTOWO-BUDOWLANE**

- Wznoszenie budynków jednorodzinnych pod klucz
- Remonty - Rozbudowy - Wykończenie budynków
- Roboty Zewnętrzne-Ogrodzeniowe

Nowe Pieścirogi  
ul. Diamentowa 48 tel. 0 606 705 640

**BUD-RAF  
RAFMAR-BUD**

**WYLEWKI  
mixokretem  
tel. 783 013 120**

**TYNKI  
cementowo-wapienne  
gipsowe  
tel. 605 561 392**

Nasielsk, ul. Klonowa 20

**www.maltom.yoyo.pl**

**USŁUGI REMONTOWO-BUDOWLANE  
FIRMA MAL-TOM**

Adaptacje poddaszy, Gładz gipsowa, Suche tynki, Malowanie z efektami (różne techniki), Sztukateria, Sufity podwieszane, Ścianki działowe, Wykończenia pomieszczeń ... od A do Z

**Tomasz Czeremurzyński**  
tel. 23 69 30 199  
tel. kom. 603 216 975  
email: maltom2@wp.pl

**AUTO-BRS s.c.** Beata i Ryszard Sekutowicz

**Nasielsk, Paulinowo 3**

**tel. 0 602 229 787**

- ✓ MECHANIKA, GEOMETRIA KÓŁ
- ✓ LAKIERNICTWO
- ✓ KOMPUTEROWE DORABIANIE KOLORÓW
- ✓ SPROWADZAMY SAMOCHODY NA ZAMÓWIENIE - TRANSPORT Z UE
- ✓ OBSŁUGA CELNA, PRAWNA, POMOC TECHNICZNA

**ÓŚRODEK SZKOLENIA KIEROWCÓW**  
**tel. 0 602 136 654 KAT.B**

- ✓ zapewniamy dojazd na zajęcia
- ✓ dogodne raty
- ✓ Grande Punto z klimatyzacją
- ✓ jazdy doszkalające
- ✓ zapewniamy miłą i fachową obsługę

**AUTO KOMIS** www.auto-brs.otomoto.pl email: auto-brs@wp.pl

**KREDYTY SAMOCHODOWE** - Santander Consumer Bank - Getin Bank - w 24 godz.

**SKUP AUT POWYPADKOWYCH - WSZYSTKIE MARKI - GOTÓWKA**  
**SPRZEDAŻ CZĘŚCI UŻYWANYCH - TOYOTA - OPEL - FORD, INNE**  
**SZUKAJ NA ALLEGRO.PL - „CROVE 2” - NASIELSK**



